

# Junho 2026

## Resultado mensal e análise de mercado

### Destaques

**Brasil:** Apesar dos juros elevados, a economia continuou mostrando força, influenciada pelos estímulos fiscais do Governo. Já a piora das expectativas de inflação e dos juros futuros, assim como as preocupações com as contas públicas, elevaram a cautela dos investidores. Além disso, houve uma forte saída de capital estrangeiro da bolsa brasileira, pressionando os ativos locais e impactando o resultado dos nossos investimentos.

**Exterior:** O cenário econômico internacional apresentou melhora, em virtude do desfecho no conflito do Oriente Médio, embora ainda sem acordo definitivo. Entretanto, a inflação segue acima das metas em diversas economias, mantendo a postura cautelosa dos bancos centrais e limitando a expectativa de cortes mais acelerados nas taxas de juros.

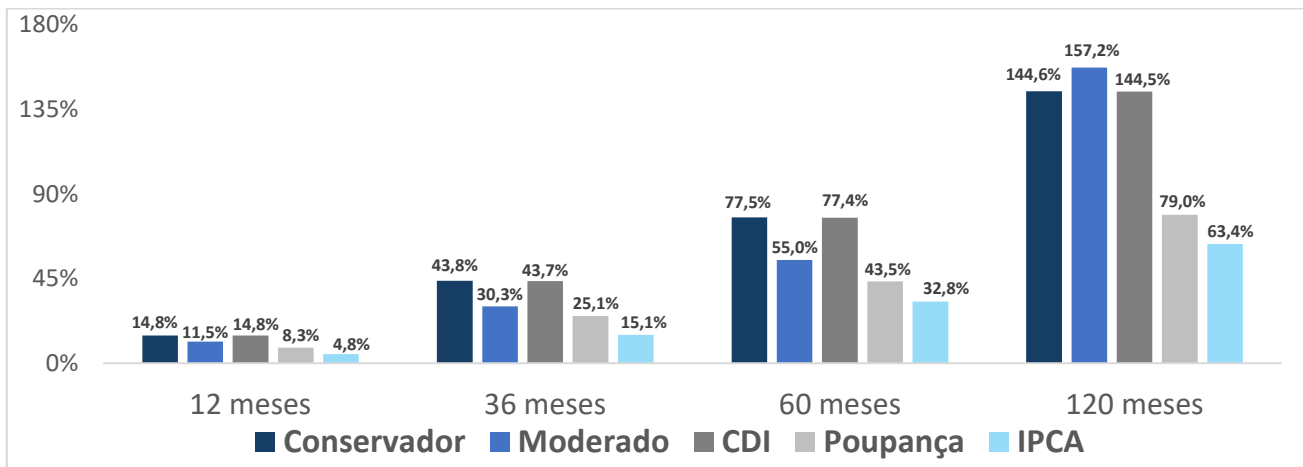
Neste cenário de instabilidade, o **Perfil Moderado** foi prejudicado e apresentou rendimento negativo de **0,05%**, influenciado pela diversificação dos investimentos de longo prazo, com resultado da Renda Fixa (-0,4%) e da Renda Variável (+0,8%). Já a rentabilidade do **Perfil Conservador** foi **positivo de 1,12%**, reflexo da alocação somente em ativos de curto prazo indexados ao CDI. (prévias, sujeitas a pequenos ajustes).

Segue abaixo a tabela com as rentabilidades anuais comparadas a outros indicadores de mercado:

	Jun/26	2026	2025	2024	2023	2022	2021	2020
<b>Perfil Conservador</b>	<b>1,12%</b>	<b>6,88%</b>	14,4%	5,6%	-	-	-	-
<b>Perfil Moderado</b>	<b>-0,05%</b>	<b>5,31%</b>	16,5%	0,6%	14,9%	8,6%	5,1%	6,6%
<b>CDI</b>	<b>1,12%</b>	<b>6,84%</b>	14,3%	10,9%	13,0%	12,4%	4,4%	2,8%
<b>Poupança</b>	<b>0,67%</b>	<b>4,04%</b>	8,3%	7,0%	8,0%	7,9%	3,0%	2,1%
<b>Inflação (IPCA)</b>	<b>*0,32%</b>	<b>3,53%</b>	4,3%	4,8%	4,6%	5,8%	10,1%	4,5%

(\*) Expectativa de mercado de acordo com o Boletim FOCUS.

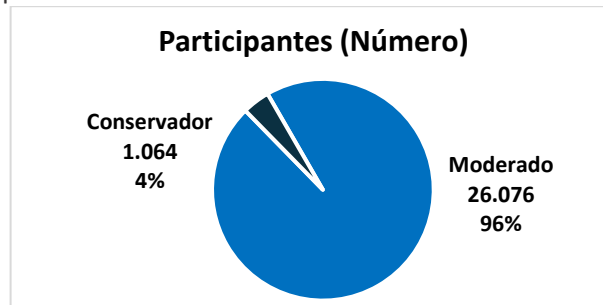
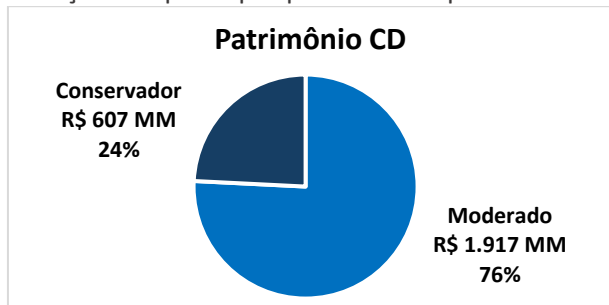
Rentabilidade acumulada em períodos mais longos comparada a outros indicadores de mercado:



Nota: Início dos Perfis a partir de jul/24. Resultados anteriores consideram o histórico da WEGprev para o Perfil Moderado e o CDI para o Perfil Conservador. Rentabilidade passada não representa garantia de rentabilidade futura.

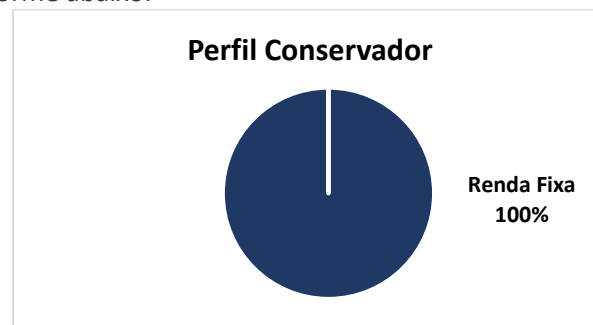
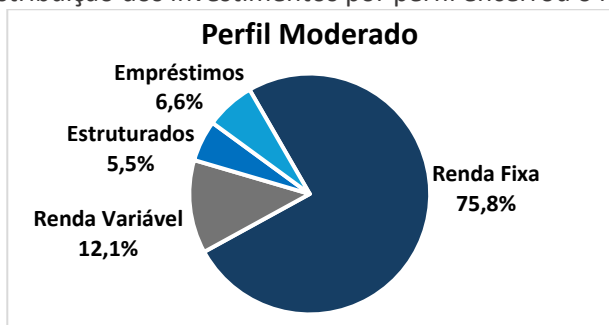
## Perfis de Investimentos (para saber mais, [clique aqui](#))

A distribuição dos perfis por patrimônio e por número de participantes encerrou o mês conforme abaixo:



CD: Contribuição Definida (Renda Financeira)

A distribuição dos investimentos por perfil encerrou o mês conforme abaixo:



## Cenário Econômico:

A economia brasileira manteve bom desempenho, sustentada por novos estímulos fiscais do Governo e um mercado de trabalho aquecido, com taxa de desemprego em 5,6%. Por outro lado, o recorde no nível de endividamento das famílias, a inflação acima da meta, a maior taxa de juro real do mundo, superando inclusive países em guerra, e o desequilíbrio das contas públicas geram desafios para crescimento sustentável do país.

O Banco Central reduziu, pela terceira vez consecutiva, a taxa básica de juros (Selic) para 14,25% ao ano. Apesar do corte, a piora das expectativas de inflação levou a autarquia a adotar um tom de cautela, sinalizando uma possível interrupção no ciclo de cortes nos juros. Segundo as projeções de mercado, a inflação deve encerrar o ano em torno de +5,3%, muito acima da meta de 3% estabelecida pelo CMN (Conselho Monetário Nacional).

A Dívida Bruta do Governo Geral (DBGG) atingiu **81,1% do PIB**, o maior patamar dos últimos 5 anos, refletindo o crescimento contínuo do endividamento do setor público. Esse movimento tem aumentado as preocupações do mercado quanto à sustentabilidade das contas públicas no longo prazo, especialmente devido a persistência dos déficits primários e o aumento das despesas obrigatórias.

No segmento de renda fixa, o IMA-B, que é um índice formado por títulos públicos atrelados ao IPCA, registrou queda de -1,04% no mês e acumula alta de +4,08% no ano. O aumento dos juros futuros provocou uma desvalorização temporária dos títulos em carteira, embora estes títulos garantam proteção contra a inflação em horizontes maiores.

O Ibovespa, principal índice de ações da bolsa brasileira, encerrou o mês em queda de -1,0%, mas ainda acumula alta de +6,7% no ano. Com a piora do cenário local, os investidores estrangeiros retiraram cerca de R\$ 7,8 bilhões ao longo do mês da bolsa, porém o fluxo acumulado no ano permanece positivo em torno de R\$ 34 bilhões.

No cenário internacional, o principal destaque foi o acordo preliminar no conflito do Oriente Médio, que contribuiu para a normalização do tráfego de navios e para a redução dos preços do petróleo. No momento, as negociações diplomáticas seguem em andamento, aumentando as expectativas de uma solução definitiva para o conflito.