

2025

RELATÓRIO ANUAL
DE INFORMAÇÕES



WEGprev

PLANEJANDO O FUTURO,
CONSTRUINDO O PRESENTE.



PATROCINADORAS

WEG S/A

WEG EQUIPAMENTOS ELÉTRICOS S/A

WEG AMAZÔNIA S/A

WPA PARTICIPAÇÕES E SERVIÇOS S/A

G. WERNINGHAUS ADMINISTRADORA LTDA

ASSOCIAÇÃO RECREATIVA E CULTURAL WEG

WEG PREVIDÊNCIA

WEG LINHARES EQUIPAMENTOS ELÉTRICOS S/A

RF REFLORESTADORA LTDA

WEG DRIVES & CONTROLS AUTOMAÇÃO LTDA

WEG TINTAS LTDA

MILESTONE ADMINISTRADORA DE RECURSOS LTDA

WEG TURBINAS LTDA

DABLIUVE ADMINISTRADORA LTDA

EGGON JOAO DA SILVA ADMINISTRADORA LTDA

WEG EQUIPAMENTOS E LOGÍSTICA LTDA

VOIGT SCHWARTZ ADMINISTRADORA LTDA

BALTEAU PRODUTOS ELÉTRICOS LTDA

A ADMINISTRAÇÃO

A WEG Previdência é uma Entidade Fechada de Previdência Complementar (EFPC), sem fins lucrativos, com autonomia administrativa e financeira, constituída sob a forma de sociedade civil. A WEGprev foi criada no ano de 1991 pela WEG S/A, com o objetivo de ofertar a seus colaboradores o benefício de uma previdência complementar como parte de sua política de recursos humanos.





WEGprev

MENSAGEM DA DIRETORIA

Olá! É um prazer ter você conosco.

O ano de 2025 foi marcado por um ambiente econômico desafiador, exigindo atenção constante, capacidade de adaptação e disciplina na gestão dos recursos. Diante desse cenário, a WEGprev manteve seu compromisso com uma atuação prudente, consistente e orientada ao longo prazo.

Seguimos conduzindo a gestão do Plano com responsabilidade e alinhamento às melhores práticas de governança, sempre com o objetivo de preservar o patrimônio e buscar resultados sustentáveis para nossos participantes.

Ao longo do ano, avançamos no aprimoramento de nossos processos, fortalecendo a gestão de investimentos, os controles de riscos e a eficiência operacional. Também evoluímos na experiência dos participantes, com iniciativas voltadas à simplificação de serviços e ao fortalecimento dos nossos canais de relacionamento.

Temos intensificado cada vez mais nosso foco na comunicação e no relacionamento com nossos participantes e parceiros, entendendo que uma interação próxima, transparente e acessível é fundamental para gerar valor. Nesse contexto, a educação financeira e previdenciária ganha ainda mais relevância, contribuindo para que nossos participantes tomem decisões cada vez mais conscientes e alinhadas aos seus objetivos de futuro.

Os resultados refletem não apenas o contexto econômico, mas principalmente a solidez da nossa gestão, baseada em transparência, ética e compromisso com o longo prazo.

Agradecemos a confiança depositada na WEGprev. Seguimos trabalhando com seriedade e dedicação para garantir segurança e tranquilidade na construção do seu futuro previdenciário.



Boa leitura!



Seguimos firmes no propósito de construir, com responsabilidade, o futuro previdenciário de nossos participantes.



GESTÃO PREVIDENCIÁRIA

ESTRUTURA DE GOVERNANÇA	05
ATENDIMENTO AOS PARTICIPANTES	06
PARTICIPANTES EM NÚMEROS	07
EVOLUÇÃO DO PATRIMÔNIO	09
CONTRIBUIÇÕES RECEBIDAS	10
BENEFÍCIOS PAGOS	11
DESPESAS DO PLANO DE GESTÃO ADMINISTRATIVA	12
NOVIDADES	13

GESTÃO DE INVESTIMENTOS

RETROSPECTIVA ECONÔMICA	15
ALOCAÇÃO E RESULTADO DOS INVESTIMENTOS	17
RENTABILIDADE MENSAL POR PERFIL	18
COMPARATIVO DE RENTABILIDADE	19
DEMONSTRATIVO DE INVESTIMENTOS	20
RESUMO DA POLÍTICA DE INVESTIMENTOS 2026	23
DESPESAS COM INVESTIMENTOS	27

DEMONSTRAÇÕES FINANCEIRAS

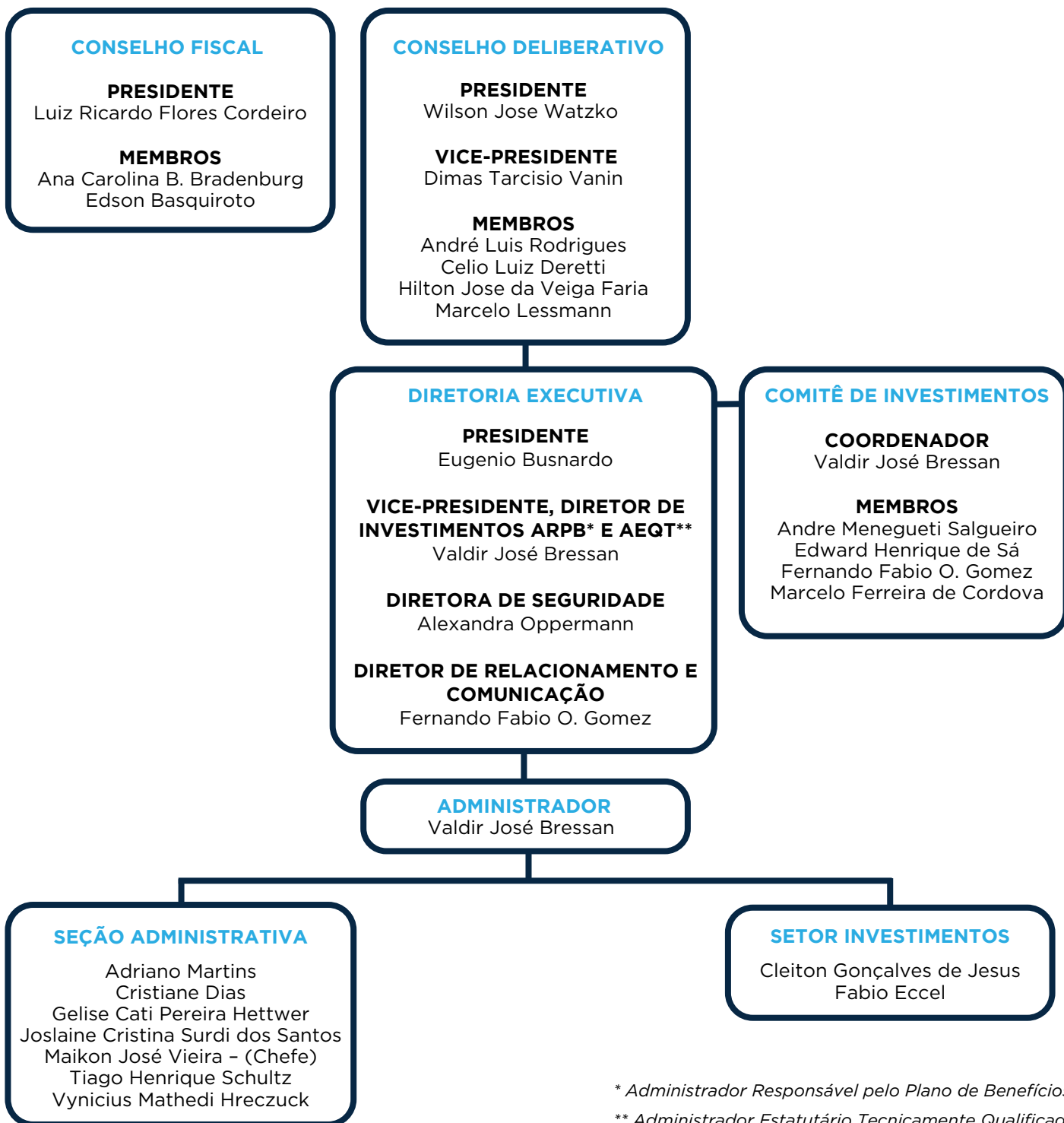
BALANÇO PATRIMONIAL - CONSOLIDADO	28
DEMONSTRAÇÃO DA MUTAÇÃO DO PATRIMÔNIO SOCIAL - CONSOLIDADO	29
DEMONSTRAÇÃO DA MUTAÇÃO DO ATIVO LÍQUIDO DO PLANO DE BENEFÍCIOS	30
DEMONSTRAÇÃO DO ATIVO LÍQUIDO DO PLANO DE BENEFÍCIOS	31
DEMONSTRAÇÃO DO PLANO DE GESTÃO ADMINISTRATIVA - CONSOLIDADO	32
DEMONSTRAÇÃO DAS PROVISÕES TÉCNICAS DO PLANO DE BENEFÍCIOS	33
RELATÓRIO DOS AUDITORES INDEPENDENTES	34
ATA DA REUNIÃO DO CONSELHO FISCAL	37
ATA DA REUNIÃO DO CONSELHO DELIBERATIVO	38
SITUAÇÃO ATUARIAL - EXERCÍCIO 2025	39



A WEGprev se destaca por uma estrutura de gestão enxuta, eficiente e alinhada às melhores práticas do setor, orientada pela busca contínua por resultados consistentes. Sua cultura organizacional é pautada pela eficiência, produtividade e qualidade na execução dos processos, assegurando agilidade na tomada de decisões e aderência aos princípios de boa governança.

Esse modelo de atuação permite maior assertividade na gestão dos recursos, promovendo a otimização de custos e o fortalecimento da solidez da entidade, sempre com foco na segurança e no atendimento aos interesses dos participantes.

ESTRUTURA DE GOVERNANÇA



* Administrador Responsável pelo Plano de Benefícios

** Administrador Estatutário Tecnicamente Qualificado



ATENDIMENTO AOS PARTICIPANTES

Em 2025, reforçamos nosso compromisso com a qualidade no atendimento, garantindo um suporte cada vez mais eficiente, ágil e próximo aos nossos participantes. Ao longo do ano, implementamos melhorias nos canais de comunicação, facilitando o acesso às informações e promovendo maior transparência nos serviços prestados.

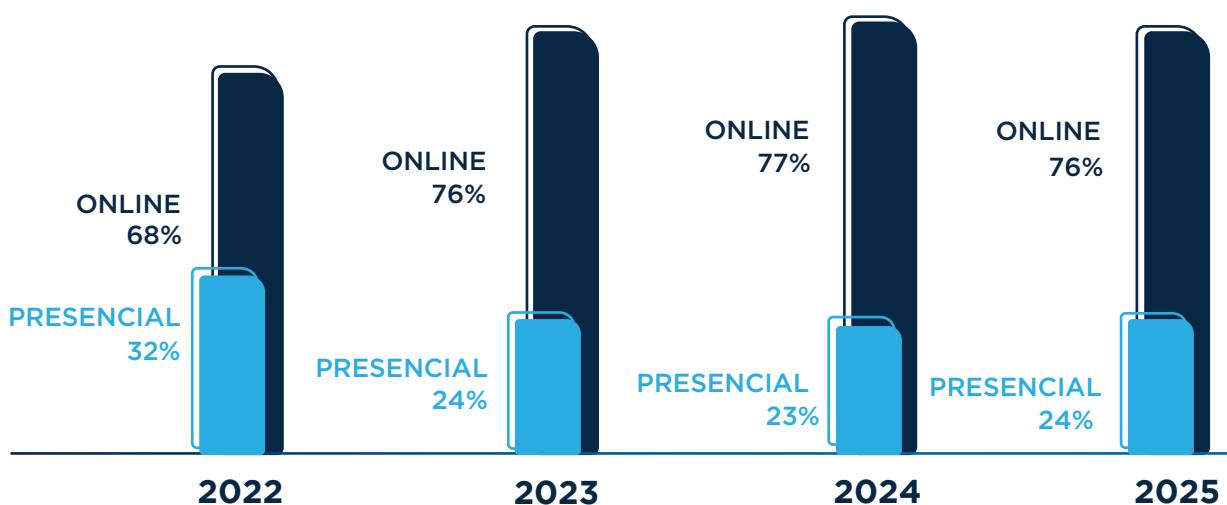
Seguimos evoluindo na gestão dos atendimentos, o que tem permitido uma análise mais assertiva das demandas e o direcionamento contínuo de melhorias em nosso suporte.

Em relação ao volume de atendimentos, a demanda manteve-se estável. No último ano, foram realizados 12.094 atendimentos, o que representa uma média superior a 1.000 atendimentos mensais, distribuídos entre os diferentes canais disponíveis.

Embora o volume de atendimentos tenha se mantido relativamente estável, especialmente entre 2024 e 2025, os dados sugerem que as estratégias de comunicação adotadas têm sido bem-sucedidas. A ampliação e diversificação dos canais de divulgação vêm promovendo maior clareza das informações, reduzindo dúvidas recorrentes e apoiando tanto novos entrantes quanto participantes de longa data.

ANO	QUANTIDADE DE ATENDIMENTOS	MÉDIA	CANAL DE ATENDIMENTO
2022	8.874	1.109*	PRESENCIAL: 2.865 - 32% ONLINE: 6.009 - 68%
2023	11.414	951	PRESENCIAL: 2.801 - 24% ONLINE: 8.613 - 76%
2024	12.009	1.000	PRESENCIAL: 2.761 - 23% ONLINE: 9.248 - 77%
2025	12.094	1.007	PRESENCIAL: 2.965 - 24% ONLINE: 9.129 - 76%

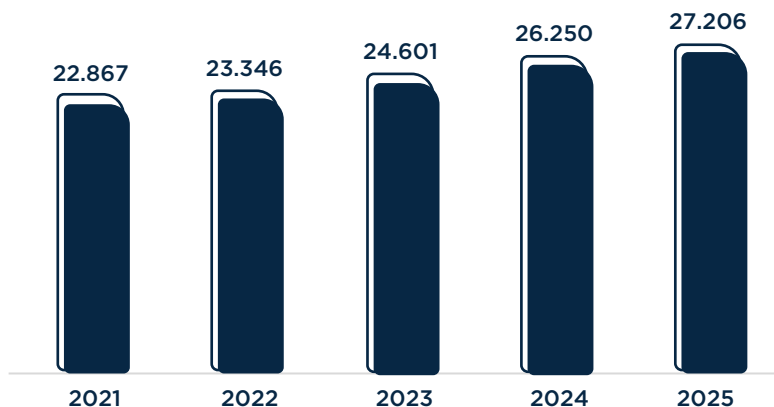
*O controle foi iniciado em maio de 2022, por isso a média é de 1.109 (8.874/8).



PARTICIPANTES EM NÚMEROS

Em 2025, a WEGprev registrou o maior número de participantes contribuintes de sua história, alcançando 27.206 famílias cobertas. O crescimento de 3,64% em relação a 2024 evidencia a evolução contínua da entidade e reforça a confiança dos participantes no Plano.

EVOLUÇÃO DE PARTICIPANTES	
ANO	QUANTIDADE
2021	22.867
2022	23.346
2023	24.601
2024	26.250
2025	27.206

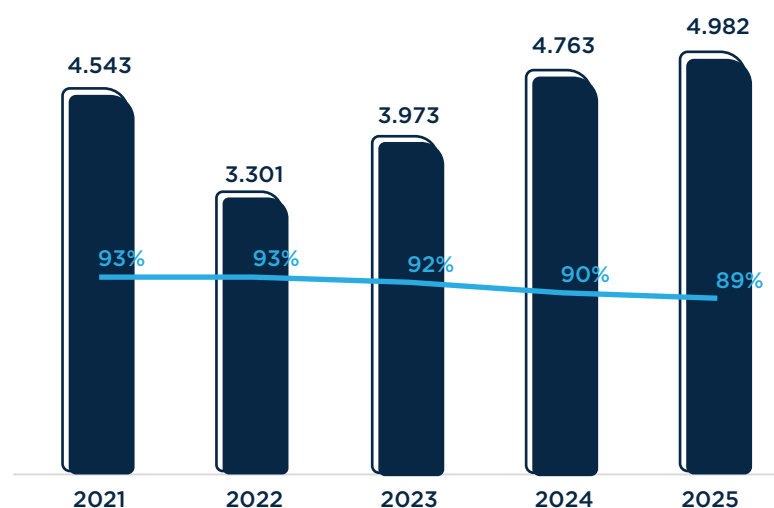


ADESÃO DE PARTICIPANTES

As adesões totalizaram 4.982 inscrições em 2025. A taxa de adesão manteve-se em torno de 90%, patamar superior à média nacional, evidenciando a atratividade do Plano e o engajamento dos colaboradores do Grupo WEG.

Esse resultado reflete o reconhecimento do valor do benefício e a confiança dos participantes em um modelo previdenciário sólido, estruturado para promover proteção no longo prazo e contribuir para a construção de um futuro financeiro mais seguro.

PARTICIPANTES		
ANO	ADESÕES	% DE ADESÃO
2021	4.543	93%
2022	3.301	93%
2023	3.973	92%
2024	4.763	90%
2025	4.982	89%



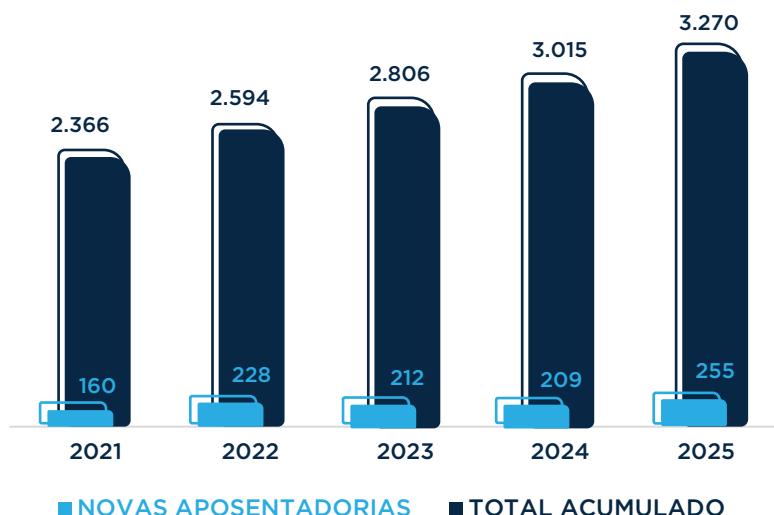
NOVAS APOSENTADORIAS

Ao longo dos últimos anos, a gestão de benefícios previdenciários tem se consolidado como um dos pilares fundamentais na promoção da segurança financeira dos participantes. O acompanhamento contínuo das concessões e da manutenção dos benefícios tem contribuído para um planejamento mais eficiente e sustentável no longo prazo.

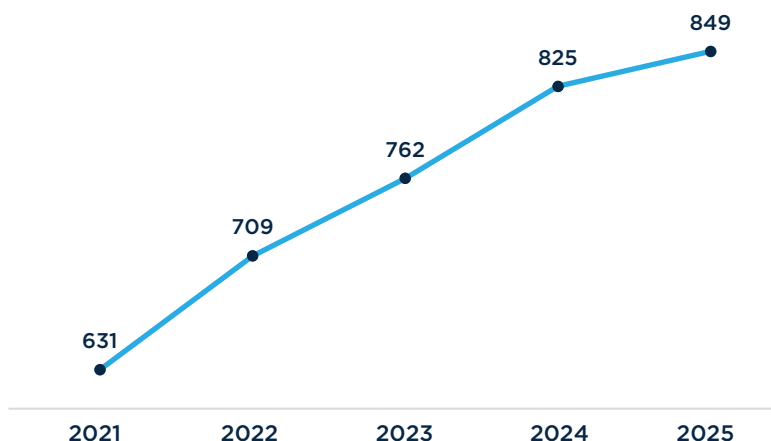
Em 2025, foram concedidas 255 novas aposentadorias, totalizando 3.270 desde o início das concessões. Esse resultado evidencia o avanço natural do Plano, refletindo seu amadurecimento e a crescente relevância da previdência complementar no planejamento financeiro de longo prazo.

Em relação às aposentadorias de renda continuada, totalizamos 849 benefícios pagos de forma recorrente em 2025. Esse número reforça o compromisso da entidade com a segurança financeira dos assistidos e evidencia a importância de uma gestão responsável, voltada à sustentabilidade e à perenidade dos recursos do plano.

HISTÓRICO DE APOSENTADORIAS JÁ CONCEDIDAS		
ANO	NOVAS APOSENTADORIAS	TOTAL ACUMULADO
2021	160	2.366
2022	228	2.594
2023	212	2.806
2024	209	3.015
2025	255	3.270



APOSENTADORIAS DE RENDA CONTINUADA	
ANO	ATIVOS
2021	631
2022	709
2023	762
2024	825
2025	849



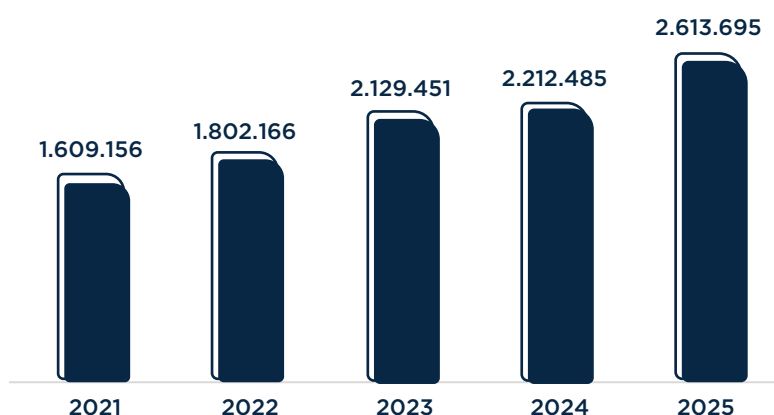
EVOLUÇÃO DO PATRIMÔNIO

O Plano de Previdência WEG tem apresentado uma trajetória consistente de crescimento patrimonial, refletindo uma gestão responsável e alinhada aos interesses de seus participantes e assistidos.

Em 2025, o patrimônio atingiu R\$ 2,6 bilhões, representando um crescimento de 18% em relação a 2024, quando o montante era de R\$ 2,2 bilhões. Esse crescimento evidencia a resiliência da gestão do Plano diante de um cenário econômico desafiador.

A evolução observada reforça a eficiência na alocação dos recursos e a consistência das estratégias de investimentos adotadas, contribuindo para a solidez do Plano.

EVOLUÇÃO DO PATRIMÔNIO	
ANO	Valor (R\$ mil)
2021	1.609.156
2022	1.802.166
2023	2.129.451
2024	2.212.485
2025	2.613.695



CONTRIBUIÇÕES RECEBIDAS

A WEGprev incentiva continuamente seus participantes a adotarem estratégias que fortaleçam a formação de patrimônio para a aposentadoria e ampliem o período de usufruto dos benefícios. Por meio de ações de comunicação, campanhas periódicas e integração com as áreas das patrocinadoras, são reforçadas as vantagens de elevar o percentual de contribuição, realizar aportes adicionais e efetuar portabilidades de outros planos.

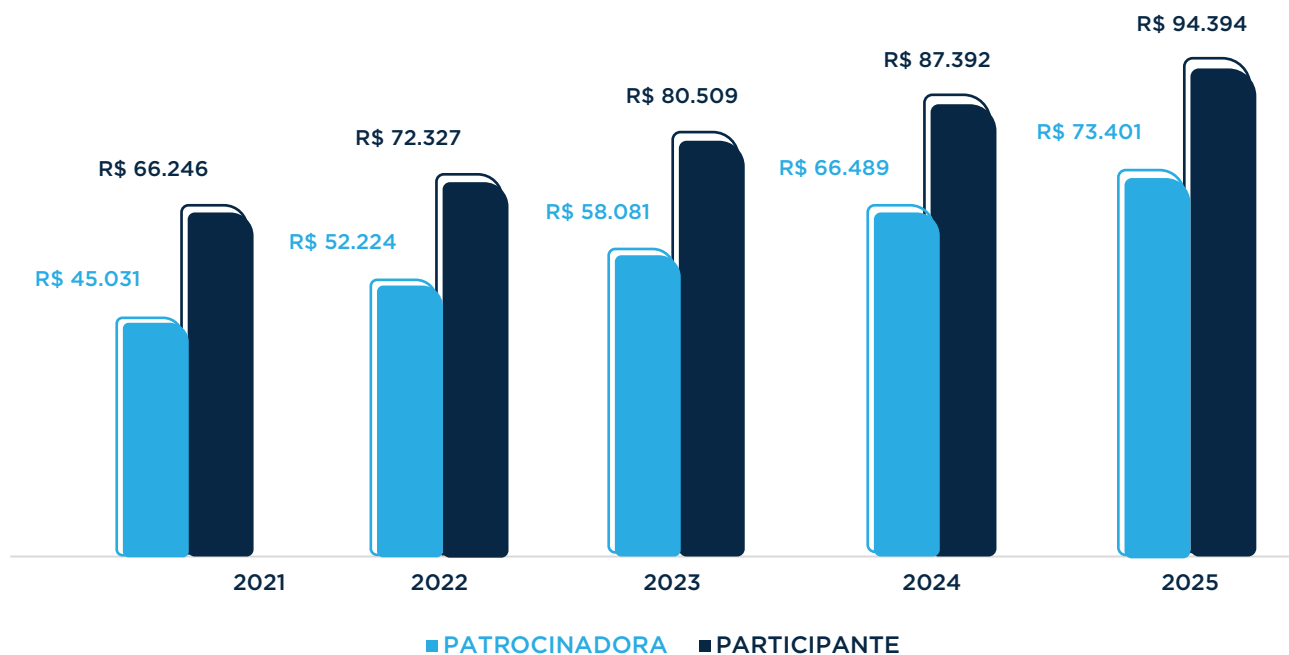
Essas iniciativas contribuem para o fortalecimento das reservas individuais, além de proporcionar benefícios fiscais relevantes, como a possibilidade de dedução na base de cálculo do Imposto de Renda.

Entre 2024 e 2025, as contribuições totais apresentaram crescimento de 9%, passando de R\$ 153,9 milhões para R\$ 167,8 milhões.

As contribuições realizadas pelas patrocinadoras cresceram 10% no período, totalizando R\$ 73,4 milhões em 2025, frente aos R\$ 66,5 milhões registrados em 2024. Já as contribuições dos participantes somaram R\$ 94,3 milhões em 2025, representando um crescimento de 8% em relação ao ano anterior.

Esse desempenho reforça o compromisso conjunto entre participantes e patrocinadoras com a construção de uma previdência sólida, sustentável e alinhada ao longo prazo.

CONTRIBUIÇÕES RECEBIDAS			
VALOR (R\$ mil)			
ANO	PATROCINADORA	PARTICIPANTE	TOTAL
2021	45.031	66.246	111.278
2022	52.224	72.327	124.552
2023	58.081	80.509	138.591
2024	66.489	87.392	153.882
2025	73.401	94.394	167.796



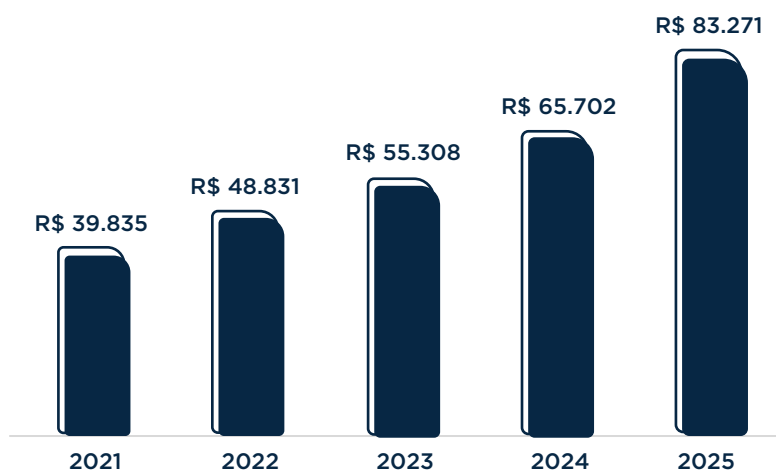
BENEFÍCIOS PAGOS

Em 2025, o Plano registrou 255 novas concessões de aposentadoria, reforçando sua solidez e eficiência na entrega de segurança e estabilidade financeira aos seus participantes.

Em 2025, foram pagos R\$ 83,3 milhões em benefícios de aposentadorias, pensões, pecúlios e auxílios-doença, o que representa um crescimento de 27% em relação aos R\$ 65,7 milhões registrados em 2024. Esse avanço evidencia a relevância crescente dos benefícios na vida dos participantes. Atualmente, aposentados e pensionistas representam 3% do público total do Plano.

Ao longo dos anos, observa-se uma trajetória consistente de crescimento nos valores pagos, que passaram de R\$ 39,9 milhões em 2021 para R\$ 83,3 milhões em 2025 — um aumento de 109% no período. Esse desempenho evidencia a consolidação do Plano como um instrumento essencial de proteção e estabilidade financeira para seus participantes.

TOTAL DE BENEFÍCIOS PAGOS	
ANO	VALOR (R\$ mil)
2021	39.835
2022	48.831
2023	55.308
2024	65.702
2025	83.271



DESPESAS DO PLANO DE GESTÃO ADMINISTRATIVA

Em 2025, as despesas administrativas totalizaram R\$ 3,9 milhões comparadas aos R\$ 3,5 milhões do ano anterior, o que representa um aumento de 12% em relação ao ano anterior.

De acordo com os dados publicados pela PREVIC, as despesas da entidade estão entre as menores do segmento, considerando o custo médio por participante. Esse desempenho evidencia a eficiência da gestão e o compromisso contínuo com a otimização de recursos, priorizando a destinação de valores para os benefícios dos participantes.

Seguimos focados em uma administração sustentável, transparente e alinhada às melhores práticas, garantindo segurança e qualidade nos serviços prestados.

DESPESAS ADMINISTRATIVAS (GESTÃO PRÓPRIA) (em reais)			
DESPESAS	2025	2024	Variação (%)
Pessoal / Encargos	2.253.381	1.986.330	13,4
Sistemas	786.181	738.584	6,4
Tafic/PREVIC	240.000	200.000	20,0
Impostos (PIS/COFINS)	156.179	141.084	10,7
Consultoria de Investimentos	139.567	133.135	4,8
Despesas Gerais	89.071	81.832	8,8
Auditoria Contábil	57.000	52.600	8,4
Consultoria de Gestão de Riscos	58.033	45.963	26,3
Consultoria Atuarial	43.422	35.987	20,7
Treinamentos / Congressos / Seminários	34.149	32.841	4,0
Consultoria Jurídica	32.827	21.758	50,9
Depreciação do Imobilizado	11.329	11.316	0,1
Viagens e Estadias	9.363	2.443	283,3
TOTAL	3.910.502	3.483.874	12,2



NOVIDADES

NOVA FERRAMENTA DE EMPRÉSTIMOS

A WEGprev implementou uma nova ferramenta de empréstimos, com o objetivo de proporcionar mais agilidade, transparência e autonomia aos participantes. A solução conta com interface mais intuitiva, simulações em tempo real e acompanhamento completo das operações.

Como diferencial, o participante pode agora escolher de forma flexível o valor da parcela mensal ou a quantidade de parcelas que deseja pagar, adequando o empréstimo à sua realidade financeira. Além disso, a ferramenta também foi disponibilizada no aplicativo da entidade, ampliando o acesso e trazendo ainda mais comodidade no dia a dia.

NOVA CARTILHA

A WEGprev lançou uma nova cartilha institucional, desenvolvida com o objetivo de tornar as informações sobre o plano de forma mais clara, acessível e didática aos participantes. O material apresenta, de maneira simplificada, os principais conceitos, benefícios e regras do regulamento do Plano, contribuindo para o fortalecimento da educação financeira e previdenciária.

A cartilha está disponível no site institucional, ampliando o acesso à informação e reforçando o compromisso da WEGprev com a transparência e a comunicação efetiva.

CONSULTORIA PFM (GESTÃO DE RISCOS E CONTROLES)

A WEGprev contou com o apoio da Consultoria PFM para o mapeamento e aprimoramento de seus processos relacionados à gestão de riscos, compliance e controles internos. A iniciativa teve como objetivo fortalecer as rotinas da entidade, promovendo maior segurança, eficiência e aderência às melhores práticas de governança.

O trabalho envolveu a estruturação e revisão de processos, com definição de metas, atividades e cronogramas específicos, além da identificação e avaliação de riscos relevantes. Também foram considerados aspectos organizacionais e culturais, com foco na incorporação das melhorias às rotinas internas e na capacitação das equipes envolvidas.

A ação reforça o compromisso da WEGprev com a evolução contínua de sua governança, garantindo maior robustez na gestão e mais segurança aos participantes e patrocinadoras.



EDUCAÇÃO FINANCEIRA E PREVIDENCIÁRIA - EXPANSÃO DAS PALESTRAS



A WEGprev deu continuidade, em 2025, ao ciclo de palestras sobre educação financeira e previdenciária, lançado em 2024 com o objetivo de ampliar o conhecimento e a conscientização dos participantes.

No último ano, as ações alcançaram 3447 colaboradores da WEG, refletindo o fortalecimento e a confiança desse trabalho, agora estruturado dentro do Programa de Educação Financeira e Previdenciária da entidade.

As palestras integram um conjunto mais amplo de iniciativas, que inclui novos conteúdos, ferramentas e projetos em desenvolvimento, reforçando o compromisso da WEGprev em promover a educação financeira de forma contínua, acessível e alinhada às necessidades dos participantes.

INSTITUTO ONLINE

Com o objetivo de proporcionar mais autonomia, agilidade e transparência aos participantes, a WEGprev implementou o Instituto Online, uma solução digital que moderniza o processo de escolha das opções do Plano ao se desligar das patrocinadoras.

Por meio da ferramenta, os participantes podem realizar todo o processo de forma online, acessando suas informações, simulando valores e avaliando as alternativas disponíveis no Plano. Entre as opções, estão o Benefício Proporcional Diferido (BPD), o Autopatrocínio, a Portabilidade e o Resgate, permitindo uma tomada de decisão mais consciente e alinhada ao seu planejamento financeiro.

A iniciativa reforça o compromisso da WEGprev com a inovação, a eficiência operacional e a melhoria contínua da experiência dos participantes, garantindo mais praticidade, segurança e transparência em um momento importante de transição.

POLÍTICA DE GESTÃO ATUARIAL

A WEGprev implementou a Política de Gestão Atuarial que busca garantir o equilíbrio financeiro do Plano, adotando premissas e métodos atuarias adequados, especialmente nos benefícios de Benefício Definido. Além disso, a nova Política aprimora a governança corporativa, contribuindo para a tomada de decisão dos órgãos estatutários.





A WEG Previdência manteve, em 2025, seu compromisso com a excelência na gestão dos investimentos, sempre respeitando a legislação vigente e as diretrizes estabelecidas na Política de Investimentos.

A alocação dos recursos seguiu pautada pela prudência e pela busca de oportunidades, considerando um ambiente ainda desafiador, o que exigiu uma atuação diligente e disciplinada.

Com uma gestão responsável, transparente e cada vez mais estruturada, a WEGprev segue fortalecendo a solidez financeira do Plano, visando garantir segurança e tranquilidade aos seus participantes.

RETROSPECTIVA ECONOMICA

O ano de 2025 foi caracterizado pela continuidade de um cenário global desafiador, com os principais bancos centrais ainda concentrados no controle da inflação, embora já se observassem movimentos graduais de estabilização das taxas de juros em algumas economias. As tensões geopolíticas permaneceram no radar, assim como as incertezas em relação ao crescimento global, impactando o comportamento dos mercados financeiros.

No Brasil, o ambiente econômico apresentou desaceleração em relação ao crescimento observado em 2024, refletindo os efeitos da política monetária mais restritiva. Ainda assim, a economia demonstrou resiliência, sustentada pelo mercado de trabalho e pela continuidade do consumo, embora em ritmo mais moderado.

A inflação seguiu como ponto de atenção, apresentando comportamento mais controlado ao longo do ano, ainda que com pressões pontuais. Nesse contexto, a taxa básica de juros permaneceu em patamar elevado durante boa parte de 2025, com possíveis ajustes graduais ao longo do período, conforme a evolução do cenário inflacionário.

No campo fiscal, o ambiente continuou desafiador, com o mercado acompanhando de perto as medidas voltadas ao equilíbrio das contas públicas e à sustentabilidade da dívida. Já no mercado de capitais, observou-se maior volatilidade, com momentos de recuperação ao longo do ano, influenciados tanto por fatores internos quanto externos.



ALOCAÇÃO E RESULTADO DOS INVESTIMENTOS

Ao longo do exercício de 2025, a WEGprev deu continuidade à sua estratégia de investimentos, reforçando os pilares de solidez, diversificação e aderência aos princípios de sustentabilidade financeira da entidade. Em um cenário ainda desafiador, a alocação dos recursos foi conduzida com disciplina e foco na gestão de riscos, observando critérios técnicos de risco-retorno compatíveis com os objetivos institucionais.

A carteira de investimentos foi continuamente monitorada e ajustada, buscando equilibrar segurança, liquidez e rentabilidade, ao mesmo tempo em que se priorizou a geração de valor sustentável no longo prazo para os participantes.

GESTÃO DOS INVESTIMENTOS							
PLANO DE PREVIDÊNCIA WEG							
CONSOLIDADO							
SEGMENTO	VALOR APLICADO (R\$ Mi)	% ALOCADO	LIMITE PI**	RENTABILIDADE 2025	BENCHMARK 2025		% S/ BENCH.
					META	RENTABILIDADE	
Renda Fixa	2.097,3	80,2%	100,0%	12,9%	110% CDI	15,8%	82%
Renda Variável	241,0	9,2%	20,0%	32,5%	Ibovespa + 2%	36,6%	89%
Estruturado	153,6	5,9%	15,0%	19,8%	120% CDI	17,2%	115%
Exterior	0,0	0,0%	5,0%	0,0%	MSCI World (R\$)	19,5%	0%
Imobiliário	2,1	0,1%	5,0%	11,6%	110% CDI	15,8%	73%
Empréstimos a Participantes	119,7	4,6%	15,0%	23,7%	20,0%	20,0%	119%
TOTAL	2.613,7	100,0%					
PERFIL MODERADO							
SEGMENTO	VALOR APLICADO (R\$ Mi)	% ALOCADO	LIMITE PI**	RENTABILIDADE 2025	BENCHMARK 2025		% S/ BENCH.
					META	RENTABILIDADE	
Renda Fixa	1.272,8	71,1%	100,0%	12,5%	110% CDI	15,8%	79%
Renda Variável	241,0	13,5%	20,0%	32,5%	Ibovespa + 2%	36,6%	89%
Estruturado	153,6	8,6%	10,0%	19,8%	120% CDI	17,2%	115%
Exterior	0,0	0,0%	0,0%	0,0%	MSCI World (R\$)	19,5%	0%
Imobiliário	2,1	0,1%	0,0%	11,6%	110% CDI	15,8%	73%
Empréstimos a Participantes	119,7	6,7%	15,0%	23,7%	15,0%	20,0%	119%
TOTAL	1.789,2	100,0%					
PERFIL CONSERVADOR							
SEGMENTO	VALOR APLICADO (R\$ Mi)	% ALOCADO	LIMITE PI**	RENTABILIDADE 2025	BENCHMARK 2025		% S/ BENCH.
					META	RENTABILIDADE	
Renda Fixa	561,3	100,0%	100,0%	14,4%	100% CDI	14,3%	100,2%
PERFIL VITALICIO							
SEGMENTO	VALOR APLICADO (R\$ Mi)	% ALOCADO	LIMITE PI**	RENTABILIDADE 2025	BENCHMARK 2025		% S/ BENCH.
					META	RENTABILIDADE	
Renda Fixa	263,2	100,0%	100,0%	11,5%	IRR *	7,3%	156,5%

*IRR (Índice de Referência de Rentabilidade): INPC+3,3% ao ano

**PI (Política de Investimentos)



RENTABILIDADE MENSAL POR PERFIL

A WEGprev manteve, ao longo de 2025, o acompanhamento contínuo da performance dos seus perfis de investimento, assegurando a aderência às diferentes estratégias e perfis de risco dos participantes. Em um ambiente de mercado ainda marcado por oscilações, as rentabilidades observadas ao longo do ano refletiram de forma consistente as políticas de alocação adotadas e a dinâmica dos mercados financeiros.

A gestão seguiu orientada pela transparência e pelo alinhamento às expectativas de longo prazo, garantindo que os perfis de investimento permanecessem adequados às necessidades e objetivos dos participantes.

RENTABILIDADE MENSAL POR PERFIL DE INVESTIMENTOS

PLANO DE PREVIDÊNCIA WEG

Período	CONSOLIDADO		PERFIL MODERADO		PERFIL CONSERVADOR		PERFIL VITALÍCIO	
	Mês (%)	Acumulado Ano (%)	Mês (%)	Acumulado Ano (%)	Mês (%)	Acumulado Ano (%)	Mês (%)	Acumulado Ano (%)
dez/25	0,69	15,66	0,49	16,54	1,23	14,38	0,88	11,50
nov/25	1,61	14,87	1,94	15,97	1,05	13,00	0,63	10,53
out/25	1,16	13,05	1,16	13,76	1,29	11,82	0,93	9,84
set/25	1,14	11,75	1,17	12,46	1,22	10,40	0,83	8,83
ago/25	1,63	10,49	1,92	11,16	1,17	9,07	0,62	7,93
jul/25	-0,28	8,72	-0,94	9,07	1,28	7,81	0,96	7,27
jun/25	1,02	9,03	1,05	10,10	1,10	6,44	0,73	6,24
mai/25	1,45	7,92	1,62	8,96	1,14	5,28	0,95	5,47
abr/25	2,42	6,37	3,02	7,22	1,05	4,09	1,00	4,48
mar/25	1,75	3,86	1,99	4,08	0,97	3,01	1,33	3,45
fev/25	0,64	2,07	0,52	2,05	0,98	2,02	1,18	2,08
jan/25	1,42	1,42	1,52	1,52	1,03	1,03	0,90	0,90



COMPARATIVO DE RENTABILIDADE

A gestão dos investimentos da WEGprev seguiu, em 2025, orientada por uma estratégia sólida, alinhada aos princípios de segurança, rentabilidade e sustentabilidade de longo prazo. Com uma carteira diversificada e estruturada para enfrentar diferentes cenários econômicos, a entidade manteve o compromisso de buscar retornos consistentes, respeitando os diferentes perfis de risco dos participantes.

Diante de um ambiente econômico ainda desafiador e em constante transformação, a atuação da WEGprev foi marcada por disciplina, agilidade e aprimoramento contínuo dos processos de gestão, com foco na otimização dos resultados e no controle de riscos.

O histórico de rentabilidade da cota reflete esse compromisso ao longo do tempo, evidenciando a evolução dos investimentos e sua aderência a indicadores de mercado relevantes. A seguir, apresenta-se a trajetória de desempenho dos últimos 10 anos, destacando a capacidade da entidade de gerar valor e manter a solidez dos planos administrados.

COMPARATIVO DE RENTABILIDADE - 2016 à 2025

WEG PREVIDÊNCIA

PLANO DE PREVIDÊNCIA WEG

ANO	Consolidado	PERFIS DE INVESTIMENTO			INDICADORES				
		Moderado	Conservador	Vitalício	C D I *	POUPANÇA	IBOVESPA	IPCA	INPC
2016	14,01	-	-	-	14,00	8,31	38,93	6,29	6,58
2017	11,48	-	-	-	9,93	6,61	26,86	2,95	2,07
2018	10,11	-	-	-	6,42	4,62	15,03	3,75	3,43
2019	14,25	-	-	-	5,96	4,26	31,58	4,31	4,48
2020	6,56	-	-	-	2,76	2,11	2,92	4,52	5,45
2021	5,10	-	-	-	4,42	2,99	-11,93	10,06	10,16
2022	8,59	-	-	-	12,39	7,90	4,69	5,78	5,93
2023	14,89	-	-	-	13,04	8,04	22,28	4,62	3,71
2024	1,27	0,56	5,58	5,70	10,88	7,03	-10,36	4,83	4,77
2025	15,66	16,54	14,38	11,50	14,32	8,26	33,95	4,26	3,90
ACUMULADO	161,7%	17,2%	20,8%	17,9%	144,2%	78,9%	271,7%	64,8%	63,3%

*CDI: Certificado de Depósito Interbancário

A rentabilidade por perfil de investimento iniciou em Jul/2024.



DEMONSTRATIVO DE INVESTIMENTOS

O demonstrativo de investimentos apresenta, de forma transparente e detalhada, a composição da carteira ao final do exercício de 2025, evidenciando os critérios de alocação adotados, os segmentos de aplicação e os resultados obtidos ao longo do período.

A estrutura do relatório proporciona aos participantes e demais interessados uma visão clara e objetiva sobre a aplicação dos recursos, em conformidade com os perfis de investimento disponíveis e as diretrizes da política de investimentos. Estão contempladas informações por classe de ativo — como renda fixa, renda variável e multimercados —, bem como os respectivos percentuais de alocação, valores de mercado e rentabilidades acumuladas. O demonstrativo reforça o compromisso da WEGprev com a transparência e a prestação de contas, permitindo o acompanhamento consistente da gestão dos recursos.

PERFIL MODERADO		
SEGMENTO: RENDA FIXA		
Títulos - Precificados na Curva	Quantidade	Saldo
NTN-B (VCTO: 15/08/26) IPCA + 5,10%	3.626	R\$ 17.060.474
NTN-B (VCTO: 15/08/26) IPCA + 4,90%	1.645	R\$ 7.748.653
NTN-B (VCTO: 15/08/26) IPCA + 5,22%	1.349	R\$ 6.342.670
NTN-B (VCTO: 15/08/26) IPCA + 5,47%	1.367	R\$ 6.417.887
NTN-B (VCTO: 15/08/26) IPCA + 5,44%	272	R\$ 1.277.297
NTN-B (VCTO: 15/08/30) IPCA + 6,29%	1.849	R\$ 8.576.351
NTN-B (VCTO: 15/08/30) IPCA + 6,24%	1.834	R\$ 8.522.747
NTN-B (VCTO: 15/08/30) IPCA + 6,24%	1.834	R\$ 8.522.745
NTN-B (VCTO: 15/08/30) IPCA + 5,87%	5.307	R\$ 25.002.085
NTN-B (VCTO: 15/08/30) IPCA + 5,87%	3.538	R\$ 16.668.056
NTN-B (VCTO: 15/05/35) IPCA + 6,80%	4.069	R\$ 17.829.251
NTN-B (VCTO: 15/05/35) IPCA + 6,01%	6.015	R\$ 27.792.294
NTN-B (VCTO: 15/05/35) IPCA + 5,03%	3.538	R\$ 17.493.579
NTN-B (VCTO: 15/08/40) IPCA + 6,33%	5.617	R\$ 25.581.422
NTN-B (VCTO: 15/08/40) IPCA + 6,28%	5.564	R\$ 25.455.273
NTN-B (VCTO: 15/08/40) IPCA + 6,26%	5.548	R\$ 25.428.233
NTN-B (VCTO: 15/08/40) IPCA + 6,44%	2.786	R\$ 12.562.222
NTN-B (VCTO: 15/08/40) IPCA + 6,44%	5.661	R\$ 25.464.732
NTN-B (VCTO: 15/08/50) IPCA + 6,30%	5.600	R\$ 25.371.358
NTN-B (VCTO: 15/08/50) IPCA + 6,28%	5.582	R\$ 25.350.419
NTN-B (VCTO: 15/08/50) IPCA + 6,47%	2.786	R\$ 12.369.125
NTN-B (VCTO: 15/05/55) IPCA + 6,81%	18.221	R\$ 76.017.283
Títulos - Precificados à Mercado	Quantidade	Saldo
NTN-B (VCTO: 15/08/26)	2.246	R\$ 10.262.981
NTN-B (VCTO: 15/05/27)	16.928	R\$ 75.823.863
NTN-B (VCTO: 15/08/28)	21.398	R\$ 95.838.433
NTN-B (VCTO: 15/05/29)	5.740	R\$ 25.175.426
NTN-B (VCTO: 15/08/30)	9.003	R\$ 39.582.694
NTN-B (VCTO: 15/08/32)	18.741	R\$ 80.821.262
NTN-B (VCTO: 15/05/33)	19.294	R\$ 81.319.501
NTN-B (VCTO: 15/05/35)	14.950	R\$ 63.015.529
NTN-B (VCTO: 15/08/40)	6.246	R\$ 26.180.672
NTN-B (VCTO: 15/05/45)	19.138	R\$ 78.274.676
NTN-B (VCTO: 15/08/50)	8.293	R\$ 34.046.202
NTN-B (VCTO: 15/05/55)	8.861	R\$ 35.640.439
NTN-B (VCTO: 15/05/60)	21.337	R\$ 86.166.726
Fundos de Investimento		Saldo
Bradesco FII RF Referenciado DI Premium		R\$ 117.789.609
RENDA FIXA - TOTAL		R\$ 1.272.792.169
SEGMENTO: ESTRUTURADO		
Fundos de Investimento		Saldo
Oceana W7 Long Biased FIC FIM		R\$ 52.569.502
SPX W Nimitz FIC FIM		R\$ 53.654.939
Genoa Radar FIC FIM		R\$ 47.393.943
ESTRUTURADO - TOTAL		R\$ 153.618.384



GESTÃO DE INVESTIMENTOS

SEGMENTO: RENDA VARIÁVEL		
Fundos de Investimento		Saldo
Atmos Institucional FIC FIA		R\$ 52.477.883
Nucleo Capital NCI FIC FIA		R\$ 42.416.825
Ações e Derivativos Negociado em Bolsa		Quantidade Saldo
BOVA11 - ETF		R\$ 128.447.996
EQTL3 - Ações		R\$ 20.836.200
IBOVL4 - Opções	(Ganho máx: Até 174.000) (Dez/25)	-390 R\$ -
IBOVX3 - Opções	(Referência: 135.000) (Dez/25)	390 R\$ -
IBOVX2 - Opções	(Proteção: Até 115.000) (Dez/25)	-390 R\$ -
IBOVL121 - Opções	(Ganho máx: Até 159.000) (Dez/25)	-150 R\$ -
IBOVX19 - Opções	(Referência: 122.000) (Dez/25)	150 R\$ -
IBOVX18 - Opções	(Proteção: Até 104.000) (Dez/25)	-150 R\$ -
IBOVE178 - Opções	(Ganho máx: Até 178.000) (Dez/25)	-290 R\$ (988.531)
IBOVQ139 - Opções	(Referência: 139.000) (Dez/25)	290 R\$ 195.988
IBOVQ118 - Opções	(Proteção: Até 118.000) (Dez/25)	-290 R\$ (33.564)
IBOVH12 - Opções	(Ganho máx: Até 181.000) (Ago/26)	-380 R\$ (2.199.897)
IBOVT141 - Opções	(Referência: 141.000) (Ago/26)	380 R\$ 414.656
IBOVT120 - Opções	(Proteção: Até 120.000) (Ago/26)	-380 R\$ (56.194)
IBOVI201 - Opções	(Ganho máx: Até 201.000) (Dez/26)	-230 R\$ (840.376)
IBOVx39 - Opções	(Referência: 149.000) (Dez/26)	230 R\$ 455.683
IBOVx20 - Opções	(Proteção: Até 127.000) (Dez/26)	-230 R\$ (102.243)
RENDA VARIÁVEL - TOTAL		R\$ 241.024.426

SEGMENTO: IMOBILIÁRIO		
Títulos Privados		Quantidade Saldo
CRI PETR (VCTO: 15/10/28) IPCA + 6,53%		10 R\$ 2.099.799
IMOBILIÁRIO - TOTAL		R\$ 2.099.799

SEGMENTO: OPERAÇÕES COM PARTICIPANTES		
Empréstimos		Quantidade Saldo
Pré-Fixado		1.939 R\$ 14.683.264
Pós-Fixado		7.207 R\$ 105.026.926
OPERAÇÕES COM PARTICIPANTES - TOTAL		R\$ 119.710.190
TOTAL PERFIL MODERADO		R\$ 1.789.244.968

PERFIL CONSERVADOR

SEGMENTO: RENDA FIXA		
Títulos - Precificados à Mercado		Quantidade Saldo
LFT (VCTO: 01/03/2026) Selic	4.698	R\$ 84.964.570
LFT (VCTO: 01/09/2026) Selic	4.957	R\$ 89.656.453
LFT (VCTO: 01/03/2027) Selic	4.623	R\$ 83.588.611
LFT (VCTO: 01/09/2027) Selic	4.711	R\$ 85.154.010
LFT (VCTO: 01/03/2028) Selic	4.640	R\$ 83.830.197
Fundos de Investimento		Saldo
Bradesco FI RF Referenciado DI Premium		R\$ 134.052.120
RENDA FIXA - TOTAL		R\$ 561.245.961
TOTAL PERFIL CONSERVADOR		R\$ 561.245.961

DEMONSTRAÇÕES FINANCEIRAS

GESTÃO DE INVESTIMENTOS

GESTÃO PREVIDENCIÁRIA



PERFIL VITALÍCIO

SEGMENTO: RENDA FIXA			
Títulos - Precificados na Curva	Quantidade	Saldo	
NTN-B (VCTO: 15/08/26) IPCA + 5,10%	474	R\$	2.230.189
NTN-B (VCTO: 15/08/26) IPCA + 4,90%	215	R\$	1.012.742
NTN-B (VCTO: 15/08/26) IPCA + 5,22%	176	R\$	827.509
NTN-B (VCTO: 15/08/26) IPCA + 5,47%	178	R\$	835.687
NTN-B (VCTO: 15/08/26) IPCA + 5,44%	36	R\$	169.054
NTN-B (VCTO: 15/08/30) IPCA + 6,29%	241	R\$	1.117.848
NTN-B (VCTO: 15/08/30) IPCA + 6,24%	239	R\$	1.110.652
NTN-B (VCTO: 15/08/30) IPCA + 6,24%	239	R\$	1.110.652
NTN-B (VCTO: 15/08/30) IPCA + 5,87%	693	R\$	3.264.828
NTN-B (VCTO: 15/08/30) IPCA + 5,87%	462	R\$	2.176.552
NTN-B (VCTO: 15/08/30) IPCA + 6,25%	7.483	R\$	34.768.577
NTN-B (VCTO: 15/08/32) IPCA + 6,28%	1.799	R\$	8.317.959
NTN-B (VCTO: 15/05/33) IPCA + 6,28%	3.445	R\$	15.676.263
NTN-B (VCTO: 15/05/35) IPCA + 6,80%	531	R\$	2.326.697
NTN-B (VCTO: 15/05/35) IPCA + 6,01%	785	R\$	3.627.091
NTN-B (VCTO: 15/05/35) IPCA + 5,03%	462	R\$	2.284.351
NTN-B (VCTO: 15/05/35) IPCA + 6,27%	6.290	R\$	28.571.374
NTN-B (VCTO: 15/08/40) IPCA + 6,33%	733	R\$	3.338.291
NTN-B (VCTO: 15/08/40) IPCA + 6,28%	726	R\$	3.321.446
NTN-B (VCTO: 15/08/40) IPCA + 6,26%	724	R\$	3.318.320
NTN-B (VCTO: 15/08/40) IPCA + 6,44%	364	R\$	1.641.295
NTN-B (VCTO: 15/08/40) IPCA + 6,44%	7.021	R\$	32.379.026
NTN-B (VCTO: 15/08/40) IPCA + 6,20%	5.933	R\$	26.636.172
NTN-B (VCTO: 15/05/45) IPCA + 6,29%	739	R\$	3.324.225
NTN-B (VCTO: 15/08/50) IPCA + 6,30%	731	R\$	3.311.868
NTN-B (VCTO: 15/08/50) IPCA + 6,28%	729	R\$	3.310.723
NTN-B (VCTO: 15/08/50) IPCA + 6,47%	364	R\$	1.616.067
NTN-B (VCTO: 15/08/50) IPCA + 6,30%	2.794	R\$	12.672.829
NTN-B (VCTO: 15/05/55) IPCA + 6,81%	2.379	R\$	9.925.093
NTN-B (VCTO: 15/05/55) IPCA + 6,27%	1.903	R\$	8.517.515
Fundos de Investimento		Saldo	
Bradesco FI RF Referenciado DI Premium		R\$	40.465.234
RENDA FIXA - TOTAL		R\$	263.206.132
TOTAL PERFIL VITALÍCIO¹		R\$	263.206.132

(1) O Perfil Vitalício é exclusivo e compulsório para os Assistidos e Beneficiários classificados na Modalidade de Benefício Definido (BD).

TOTAL PATRIMÔNIO WEGprev

R\$ 2.613.697.061

DEMONSTRAÇÕES FINANCEIRAS

GESTÃO DE INVESTIMENTOS

GESTÃO PREVIDENCIÁRIA



POLÍTICA DOS INVESTIMENTOS 2026

A Política de Investimentos foi elaborada pela Entidade, aprovada pelo Comitê de Investimentos, Diretoria Executiva e em 15 de dezembro de 2025 no Conselho Deliberativo da WEGprev, para vigorar a partir de 1º de janeiro de 2026, com diretrizes estabelecidas para um horizonte temporal de cinco anos. A Política de Investimentos completa foi encaminhado à Previc e está disponível no site da WEGprev.

Os objetivos da Política de Investimentos da WEGprev são:

- Cumprir os requisitos estabelecidos pela Resolução do Conselho Monetário Nacional nº 4.994, (Resolução 4.994) de 24 de março de 2022, alterada pela Resolução nº 5.202 de 27 de março de 2025, e posteriores alterações, bem como na Resolução PREVIC nº 23, de 14 de agosto de 2023.
- Dar claro entendimento aos órgãos de governança, aos participantes e seus beneficiários, aos prestadores de serviços externos e aos órgãos reguladores, quanto aos processos adotados na gestão dos investimentos do Plano.
- Obter retorno igual ou superior ao Índice de Referência de Rentabilidade (IRR).
- Estabelecer critérios objetivos para a seleção, homologação e avaliação dos gestores envolvidos nos processos de investimentos da WEGprev.
- Formalizar a metodologia e as fontes utilizadas como instrumentos para controle dos riscos.
- Atribuir responsabilidades aos órgãos de governança em relação aos investimentos da WEGprev.

O IRR (Índice de Referência de Rentabilidade) é definido como sendo igual à variação do Índice Nacional de Preços ao Consumidor (INPC), acrescido da taxa real de juros de 3,74% para o ano de 2026.

A WEGprev observa o nível de liquidez em seus investimentos, compatível com o fluxo de pagamento de benefícios e outras movimentações nas reservas do Plano. A estratégia de investimento utilizada busca aproveitar eventuais oportunidades de mercado para aquisição de títulos atrelados à inflação ou ao CDI, de ativos que tenham potencial de valorização em renda variável, assim como em fundos de renda variável e de multimercado, imobiliário, investimento no exterior e/ou outras aplicações que possam trazer retornos alinhados com os objetivos da WEGprev.

• Consolidado

Limites de Alocação dos Recursos

Segmento	Limite Mínimo (%)	Limite Máximo (%)	Previsão 2026 (%)
Renda Fixa	50%	100%	78%
Renda Variável	0%	15%	9%
Estruturado	5%	15%	8%
Exterior	0%	5%	0%
Imobiliário	0%	1%	0%
Empréstimos	3%	7%	5%



A alocação consolidada será composta pela soma dos patrimônios das alocações do Perfil Vitalício, Conservador e Moderado. A meta de rentabilidade consolidada será de 110% do CDI.

• Perfil Vitalício

Limites de Alocação dos Recursos

Segmento	Limite Mínimo (%)	Limite Máximo (%)	Previsão 2026 (%)
Renda Fixa	100%	100%	100%

A alocação do Perfil Vitalício será composta, majoritariamente, por títulos públicos indexados à inflação. A meta de rentabilidade esperada para o Perfil Vitalício é 100% do IRR.

• Perfil Conservador

Limites de Alocação dos Recursos

Segmento	Limite Mínimo (%)	Limite Máximo (%)	Previsão 2026 (%)
Renda Fixa	100%	100%	100%

A alocação do Perfil Conservador será composta, majoritariamente, por títulos públicos indexados à taxa Selic. A meta de rentabilidade esperada para o Perfil Conservador é 100% do CDI.

• Perfil Moderado

Limites de Alocação dos Recursos

Segmento	Limite Mínimo (%)	Limite Máximo (%)	Previsão 2026 (%)
Renda Fixa	50%	100%	70%
Renda Variável	5%	20%	13%
Estruturado	5%	15%	10%
Exterior	0%	5%	0%
Imobiliário	0%	1%	0%
Empréstimos	5%	10%	6%

A alocação do Perfil Moderado será diversificada entre todos os segmentos. A meta de rentabilidade esperada para o Perfil Moderado é 110% do CDI.

Seleção de gestores externos

A WEGprev poderá selecionar tantos gestores de recursos quantos forem necessários para garantir os benefícios da diversificação de riscos e maximização dos retornos. Os gestores selecionados poderão ser contratados para mandatos específicos, por meio de fundos exclusivos ou fundos abertos.



O procedimento de seleção dos gestores é transparente, sendo que a contratação de serviço terceirizado para os investimentos é precedida de verificação de critérios qualitativos e quantitativos, os quais estão descritos na Política de Investimentos. Para apuração desses critérios, a WEGprev utiliza-se do conhecimento e a experiência dos membros do Comitê de Investimentos e dos órgãos de governança, assim como o uso de fontes apropriadas para consulta além da utilização de consultoria financeira contratada.

Controle de Riscos

Na seleção dos ativos, bem como na manutenção em carteira, a WEGprev observa os critérios de riscos de mercado, de crédito, de liquidez, operacional, legal e sistêmico.

Risco de Mercado

O risco de mercado é definido como a possibilidade de ocorrência de perdas patrimoniais causada pela variação no valor de mercado dos ativos investidos. A WEGprev gerencia a exposição ao risco de mercado de forma individualizada para cada fundo ou carteira administrada, segregando no mínimo os segmentos de renda fixa e de renda variável, bem como para a carteira consolidada.

Risco de Crédito

O risco de crédito é definido como a possibilidade de ocorrência de perdas patrimoniais causadas pelo não cumprimento das obrigações contratuais pelos emissores dos ativos investidos. A WEGprev controla a exposição ao risco de crédito estabelecendo limites máximos de exposição para cada faixa de investimentos previamente determinadas na Política de Investimentos, de acordo com notas emitidas por agências independentes de classificação de risco de crédito.

Risco de Liquidez

O risco de liquidez é definido como a possibilidade de ocorrência de perdas patrimoniais causadas pela impossibilidade de negociar de maneira tempestiva um ativo por valor próximo ao seu valor de mercado.

A WEGprev, com a intenção de mitigar a exposição ao risco de liquidez, observa os seguintes procedimentos:

- a) Regras para solicitação, cotização e pagamento dos resgates dos fundos;
- b) Estratégia de duração dos fundos exclusivos;
- c) Limites de concentração e diversificação estabelecidos pela Política de Investimentos e na legislação vigente;
- d) Liquidez do mercado inserido;
- e) Elaboração de estudos de macro alocação considerando o cumprimento das obrigações futuras.



Risco Operacional

O risco operacional é entendido como a possibilidade de perdas patrimoniais causadas por falhas em procedimentos operacionais da WEGprev, dos gestores e de prestadores de serviços, tais como:

- a) Não cumprimento de prazos de pagamentos de dívidas e impostos;
- b) Má conduta na avaliação patrimonial dos seus ativos,
- c) Outros resultados indesejados.

A WEGprev controla o risco operacional estipulando normas e políticas operacionais. Adicionalmente, são estabelecidos controles que separam as funções operacionais e de supervisão.

Risco Sistêmico

Entende-se como risco sistêmico o conjunto de condições internas e externas que podem levar ao colapso ou crise sistêmica, visto como uma interrupção da cadeia ou dificuldade de pagamentos e cumprimento das obrigações que sustentem a manutenção do equilíbrio econômico-financeiro da entidade. Para monitoramento do risco sistêmico, a WEGprev se utilizará das melhores práticas de governança, auxiliados por sistemas, processos e critérios que primem pela qualidade e segurança.

Risco Legal

O Risco legal é resultante do não atendimento das determinações legais, da regulamentação pertinente e das diretrizes e políticas estabelecidas pelos órgãos dirigentes da entidade. Para controle do risco legal, a WEGprev poderá se utilizar do departamento jurídico da patrocinadora ou contratar empresas terceirizadas para efetuar as devidas avaliações para atendimento das normas.

Critérios de Apreçamento de Ativos

A WEGprev conta com um administrador de carteira contratado para precificar o valor dos ativos. As metodologias de precificação utilizadas pelo Administrador são padronizadas e baseadas em práticas amplamente aceitas pelo mercado, devidamente registrado na Anbima e, ainda, referendado pelo seu Departamento de Risco e Compliance.

Todos os ativos deverão ser contabilizados pelo seu valor de mercado. Fundos de Investimento, abertos ou exclusivos, deverão ser contabilizados pelo valor da cota e atualizados conforme sua característica.

Os títulos de renda fixa podem ainda ser contabilizados a valor de Curva no caso de títulos marcados à vencimento, com base em estudos de alocação estratégica de ALM, e observadas as disposições previstas na Resolução CNPC no 37, de 13 de março de 2020.

Responsabilidade Socioambiental - ESG

A WEGprev observará os critérios ESG para definir estratégias de investimentos e seleção de gestores, buscando analisar como as questões relacionadas aos temas sociais, de governança e meio ambiente são praticadas no processo de investimento.



DESPESAS COM INVESTIMENTOS

A gestão dos investimentos da WEGprev permaneceu, em 2025, orientada pela busca contínua de eficiência, não apenas na geração de resultados consistentes, mas também no controle rigoroso das despesas associadas à administração da carteira.

Ao longo do exercício, as despesas com investimentos contemplaram taxas de administração de fundos, serviços de custódia e demais encargos operacionais relacionados à gestão dos ativos. Esses custos foram monitorados de forma criteriosa, assegurando sua compatibilidade com as práticas de mercado e com o porte e a complexidade da carteira da entidade.

A atuação diligente no controle de despesas reforça o compromisso da WEGprev com a eficiência na gestão dos recursos e com a maximização dos resultados líquidos para os participantes.

DESPESAS DO PLANO DE PREVIDÊNCIA WEG (em reais)			
DESPESAS DIRETAS DOS INVESTIMENTOS (GESTÃO PRÓPRIA)			
DESPESAS	2025	2024	Variação (%)
Custódia	420.878	381.095	10,4
Controladoria	420.878	381.095	10,4
Taxas CETIP/SELIC	129.122	116.141	11,2
Corretagens e emolumentos	151.763	35.007	333,5
Outras despesas	2.733	1.149	138,0
TOTAL	1.125.375	914.487	23,1

DESPESAS DIRETAS NOS FUNDOS DE INVESTIMENTOS (GESTÃO TERCEIRIZADA)			
DESPESAS	2025	2024	Variação (%)
Publicações	4.583	5.272	-13,1
Serviços Sistema Financeiro	223.199	203.752	9,5
Serviços Técnicos Especializados	26.148	19.893	31,4
Taxa de Administração	5.076.876	6.091.661	-16,7
Taxa de Performance	272.943	276.322	-1,2
Outras despesas	18.631	16.085	15,8
TOTAL	5.622.380	6.612.985	-15,0



BALANÇO PATRIMONIAL - CONSOLIDADO

Em 31 de dezembro de 2025 e 2024

R\$ mil

ATIVO	Nota Explicativa	2025	2024
<u>DISPONÍVEL</u>		45	155
<u>REALIZÁVEL</u>		2.634.236	2.230.891
Gestão Previdencial	4	12.709	11.682
Gestão Administrativa	5	237	214
Investimentos	6	2.621.290	2.218.995
Títulos Públicos		1.804.937	1.432.019
Ativo Financeiro de Crédito Privado		2.100	3.307
Renda Variável		20.836	17.454
Fundos de Investimentos		672.642	649.539
Derivativos		1.067	9.176
Operações com Participantes		119.708	107.500
<u>IMOBILIZADO E INTANGÍVEL</u>		40	48
Imobilizado		40	48
TOTAL DO ATIVO		2.634.321	2.231.094
PASSIVO	Nota Explicativa	2025	2024
<u>EXIGÍVEL OPERACIONAL</u>		11.529	9.975
Gestão Previdencial	7a	7.009	7.172
Gestão Administrativa	7b	264	232
Investimentos	7c	4.256	2.571
<u>EXIGÍVEL CONTINGENCIAL</u>		-	9.023
Gestão Previdencial		-	9.023
<u>PATRIMÔNIO SOCIAL</u>		2.622.792	2.212.096
Patrimônio de Cobertura do Plano		2.595.209	2.194.730
Provisões Matemáticas		2.595.291	2.212.787
Benefícios Concedidos	10	678.876	621.717
Benefícios a Conceder	10	1.916.415	1.591.070
Equilíbrio Técnico	11	(82)	(18.057)
Resultados Realizados		(82)	(18.057)
(-) Déficit Técnico Acumulado		(82)	(18.057)
Fundos	13	27.583	17.366
Fundos Previdenciais	13a	24.194	13.365
Fundos Administrativos	13b	3.389	4.001
TOTAL DO PASSIVO		2.634.321	2.231.094

As Notas Explicativas são parte integrante das demonstrações contábeis.

Eugenio Busnardo
Presidente
CPF N° 531.092.609-72

Valdir José Bressan
Vice-Presidente
CPF N° 472.181.859-91

Maikon José Vieira
Contador
CRC N° SC-031604/O-5
CPF N° 007.205.849-81



DEMONSTRAÇÃO DA MUTAÇÃO DO PATRIMÔNIO SOCIAL - CONSOLIDADO

Em 31 de dezembro de 2025 e 2024

R\$ mil

Descrição	2025	2024	Variação (%)
A) Patrimônio Social - início do exercício	2.212.096	2.123.065	4
1. Adições	517.930	182.072	184
(+) Contribuições Previdenciais	165.156	151.505	9
(+) Portabilidade	1.546	684	126
(+) Resultado Positivo Líquido dos Investimentos - Gestão Previdencial	347.869	26.849	1.196
(+) Receitas Administrativas	2.870	2.597	11
(+) Resultado Positivo Líquido dos Investimentos - Gestão Administrativa	489	437	12
2. Deduções	(116.258)	(92.984)	25
(-) Benefícios	(88.341)	(71.850)	23
(-) Resgates	(22.856)	(16.806)	36
(-) Portabilidade	(1.090)	(795)	37
(-) Despesas Administrativas	(3.971)	(3.533)	12
3. Acréscimo/Decréscimo no Patrimônio Social (1+2)	401.672	89.088	351
(+/-) Provisões Matemáticas	375.613	94.200	299
(+/-) Superávit (Déficit) Técnico do Exercício	17.974	(8.587)	(309)
(+/-) Fundos Previdenciais	8.697	3.975	119
(+/-) Fundos Administrativos	(612)	(500)	22
4. Outros Eventos do Patrimônio Social	9.023	(57)	(15.751)
Outros Eventos do Patrimônio Social	9.023	(57)	(15.751)
B) Patrimônio Social no final do exercício (A+3+4)	2.622.791	2.212.096	19

As Notas Explicativas são parte integrante das demonstrações contábeis.

Eugenio Busnardo
Presidente
CPF Nº 531.092.609-72

Valdir José Bressan
Vice-Presidente
CPF Nº 472.181.859-91

Maikon José Vieira
Contador
CRC Nº SC-031604/O-5
CPF Nº 007.205.849-81

DEMONSTRAÇÕES FINANCEIRAS

GESTÃO DE INVESTIMENTOS

GESTÃO PREVIDENCIÁRIA



DEMONSTRAÇÃO DA MUTAÇÃO DO ATIVO LÍQUIDO DO PLANO DE BENEFÍCIOS

Em 31 de dezembro de 2025 e 2024

R\$ mil

Descrição	2025	2024	Varição (%)
A) Ativo Líquido - início do exercício	2.208.095	2.118.564	4
1. Adições	517.242	181.460	185
(+) Contribuições	167.827	153.928	9
(+) Portabilidade	1.546	684	126
(+) Resultado Positivo Líquido dos Investimentos - Gestão Previdencial	347.869	26.848	1196
2. Deduções	(114.957)	(91.872)	25
(-) Benefícios	(88.341)	(71.850)	23
(-) Resgates	(22.855)	(16.806)	36
(-) Portabilidade	(1.090)	(795)	37
(-) Custeio Administrativo	(2.671)	(2.421)	10
3. Acréscimo/Decréscimo no Ativo Líquido (1+2)	402.285	89.588	349
(+/-) Provisões Matemáticas	375.613	94.200	299
(+/-) Fundos Previdenciais	8.697	3.975	119
(+/-) Superávit (Déficit) Técnico do Exercício	17.975	(8.587)	(309)
4. Outros Eventos do Ativo Líquido	9.023	(57)	(15.751)
(+/-) Outros Eventos do Ativo Líquido	9.023	(57)	(15.751)
B) Ativo Líquido - final do exercício (A+3+4)	2.619.403	2.208.095	19
C) Fundos não previdenciais	(612)	(500)	22
(+/-) Fundos Administrativos	(612)	(500)	22

As Notas Explicativas são parte integrante das demonstrações contábeis.

Eugenio Busnardo
Presidente
CPF Nº 531.092.609-72

Valdir José Bressan
Vice-Presidente
CPF Nº 472.181.859-91

Maikon José Vieira
Contador
CRC Nº SC-031604/O-5
CPF Nº 007.205.849-81

DEMONSTRAÇÕES FINANCEIRAS

GESTÃO DE INVESTIMENTOS

GESTÃO PREVIDENCIÁRIA



DEMONSTRAÇÃO DO ATIVO LÍQUIDO DO PLANO DE BENEFÍCIOS

Em 31 de dezembro de 2025 e 2024

R\$ mil

Descrição	2025	2024	Variação (%)
1. Ativos	2.634.057	2.230.862	18
Disponível	43	155	(72)
Recebíveis Previdencial	16.098	15.682	3
Investimento	2.617.916	2.215.025	18
Títulos Públicos	1.804.937	1.432.019	26
Ativo Financeiros de Crédito Privados	2.100	3.307	(36)
Renda Variável	20.836	17.454	19
Fundos de Investimento	669.268	645.569	4
Derivativos	1.067	9.176	(88)
Operações com Participantes	119.708	107.500	11
2. Obrigações	11.265	18.766	(40)
Operacional	11.265	9.743	16
Contingencial	0	9.023	(100)
3. Fundos não Previdenciais	3.389	4.001	(15)
Fundos Administrativos	3.389	4.001	(15)
4. Resultados a Realizar	-	-	-
5. Ativo Líquido (1-2-3-4)	2.619.403	2.208.095	19
Provisões Matemáticas	2.595.291	2.212.787	17
Déficit Técnico	(82)	(18.057)	(100)
Fundos Previdenciais	24.194	13.365	81
6. Apuração do Equilíbrio Técnico Ajustado	43.429	35.562	22
a) Equilíbrio Técnico	(82)	(18.057)	(100)
b) (+/-) Ajustes de Precificação	43.511	53.619	(19)
c) (+/-) Equilíbrio Técnico Ajustado = (a+b)	43.429	35.562	22

As Notas Explicativas são parte integrante das demonstrações contábeis.

Eugenio Busnardo
Presidente
CPF Nº 531.092.609-72

Valdir José Bressan
Vice-Presidente
CPF Nº 472.181.859-91

Maikon José Vieira
Contador
CRC Nº SC-031604/O-5
CPF Nº 007.205.849-81

DEMONSTRAÇÕES FINANCEIRAS

GESTÃO DE INVESTIMENTOS

GESTÃO PREVIDENCIÁRIA



DEMONSTRAÇÃO DO PLANO DE GESTÃO ADMINISTRATIVA - CONSOLIDADO

Em 31 de dezembro de 2025 e 2024

R\$ mil

Descrição	2025	2024	Variação (%)
A) Fundo Administrativo do Exercício Anterior	4.001	4.501	(11)
1. Custeio da Gestão Administrativa	3.359	3.034	11
1.1 Receitas	3.359	3.034	11
Custeio Administrativo da Gestão Previdencial	2.671	2.421	10
Taxa de Administração de Empréstimos e Financiamentos	199	176	13
Resultado Positivo Líquido dos Investimentos	489	437	12
2. Despesas Administrativas	(3.971)	(3.534)	12
2.1 Administração dos Planos Previdenciais	(3.971)	(3.534)	12
Pessoal e Encargos	(2.253)	(1.987)	13
Treinamentos/Congressos e Seminários	(34)	(33)	4
Viagens e Estádias	(10)	(2)	303
Serviços de Terceiros	(1.181)	(1.083)	9
Despesas Gerais	(86)	(77)	11
Depreciações e Amortizações	(11)	(11)	0
Tributos	(396)	(341)	16
3. Constituição/Reversão de Contingências Administrativas	-	-	-
4. Reversão de Recursos para o Plano de Benefícios	-	-	-
5. Resultado Negativo Líquido dos Investimentos	-	-	-
6. Sobra/Insuficiência da Gestão Administrativa (1-2-3-4-5)	(612)	(500)	23
7. Constituição/Reversão do Fundo Administrativo (6)	(612)	(500)	23
8. Operações Transitórias	-	-	-
B) Fundo Administrativo do Exercício Atual (A+7+8)	3.389	4.001	(15)

As Notas Explicativas são parte integrante das demonstrações contábeis.

Eugenio Busnardo
Presidente
CPF Nº 531.092.609-72

Valdir José Bressan
Vice-Presidente
CPF Nº 472.181.859-91

Maikon José Vieira
Contador
CRC Nº SC-031604/O-5
CPF Nº 007.205.849-81

DEMONSTRAÇÕES FINANCEIRAS

GESTÃO DE INVESTIMENTOS

GESTÃO PREVIDENCIÁRIA



DEMONSTRAÇÃO DAS PROVISÕES TÉCNICAS DO PLANO DE BENEFÍCIOS

Em 31 de dezembro de 2025 e 2024

R\$ mil

Descrição	2025	2024	Variação (%)
Provisões Técnicas (1+2+3+4+5)	2.630.668	2.226.861	18
1. Provisões Matemáticas	2.595.291	2.212.787	17
1.1 Benefícios Concedidos	678.876	621.717	9
Contribuição Definida	417.407	354.031	18
Benefício Definido	261.469	267.686	(2)
1.2 Benefícios a Conceder	1.916.415	1.591.070	20
Contribuição Definida	1.916.415	1.591.070	20
Saldo de Contas - parcela patrocinador(es)/instituidor(es)	708.113	586.851	21
Saldo de Contas - parcela participantes	1.208.302	1.004.219	20
2. Equilíbrio Técnico	(82)	(18.057)	(100)
2.1 Resultados Realizados	(82)	(18.057)	(100)
(-) Déficit Técnico Acumulado	(82)	(18.057)	(100)
3. Fundos	24.194	13.365	81
3.1. Fundos Previdenciais	24.194	13.365	81
4. Exigível Operacional	11.265	9.743	16
4.1. Gestão Previdencial	7.009	7.172	(2)
4.2. Investimentos - Gestão Previdencial	4.256	2.571	66
5. Exigível Contingencial	-	9.023	(100)
5.1. Gestão Previdencial	-	9.023	(100)

As Notas Explicativas são parte integrante das demonstrações contábeis.

Eugenio Busnardo
Presidente
CPF Nº 531.092.609-72

Valdir José Bressan
Vice-Presidente
CPF Nº 472.181.859-91

Maikon José Vieira
Contador
CRC Nº SC-031604/O-5
CPF Nº 007.205.849-81



RELATÓRIO DOS AUDITORES INDEPENDENTES SOBRE AS DEMONSTRAÇÕES CONTÁBEIS



Relatório do auditor independente sobre as demonstrações contábeis

Grant Thornton Auditores Independentes Ltda.

Av. Eng. Luiz Carlos Berrini, 105 -
12º andar, Itaim Bibi - São Paulo (SP)
Brasil
T +55 11 3886-5100
www.grantthornton.com.br

Aos Diretores e Participantes do
WEG Previdência
Jaraguá do Sul - SC

Opinião

Examinamos as demonstrações contábeis do WEG Previdência ("Entidade"), que compreendem o balanço patrimonial consolidado em 31 de dezembro de 2025 e as respectivas demonstrações consolidadas da mutação do patrimônio social e do plano de gestão administrativa e as demonstrações individuais por plano de benefício que compreendem a demonstração do ativo líquido, da mutação do ativo líquido e das provisões técnicas do plano para o exercício findo nesta data, bem como as correspondentes notas explicativas, incluindo as políticas contábeis materiais e outras informações elucidativas.

Em nossa opinião, as demonstrações contábeis acima referidas apresentam adequadamente, em todos os aspectos relevantes, a posição patrimonial e financeira consolidada da Entidade e individual por plano de benefício em 31 de dezembro de 2025 e o desempenho consolidado e por plano de benefício de suas operações para o exercício findo nessa data, de acordo com as práticas contábeis adotadas no Brasil aplicáveis às entidades reguladas pelo Conselho Nacional de Previdência Complementar - CNPC e pela Superintendência Nacional de Previdência Complementar - Previc.

Base para opinião

Nossa auditoria foi conduzida de acordo com as normas brasileiras e internacionais de auditoria. Nossas responsabilidades, em conformidade com tais normas, estão descritas na seção a seguir intitulada "Responsabilidades do auditor pela auditoria das demonstrações contábeis". Somos independentes em relação à Entidade, de acordo com os princípios éticos relevantes previstos no Código de Ética Profissional do Contador e nas normas profissionais emitidas pelo Conselho Federal de Contabilidade aplicáveis às auditorias de demonstrações contábeis de entidades de interesse público no Brasil, e cumprimos com as demais responsabilidades éticas de acordo com essas normas. Acreditamos que a evidência de auditoria obtida é suficiente e apropriada para fundamentar nossa opinião.





Responsabilidades da administração e da governança pelas demonstrações contábeis

A administração é responsável pela elaboração e adequada apresentação das demonstrações contábeis de acordo com as práticas contábeis adotadas no Brasil aplicáveis às entidades reguladas pelo Conselho Nacional de Previdência Complementar - CNPC e pela Superintendência Nacional de Previdência Complementar - Previc e pelos controles internos que ela determinou como necessários para permitir a elaboração de demonstrações contábeis livres de distorção relevante, independentemente se causada por fraude ou erro.

Na elaboração das demonstrações contábeis, a administração é responsável pela avaliação da capacidade de a Entidade continuar operando, divulgando, quando aplicável, os assuntos relacionados com a sua continuidade operacional e o uso dessa base contábil na elaboração das demonstrações contábeis, a não ser que a administração pretenda liquidar a Entidade ou cessar suas operações, ou não tenha nenhuma alternativa realista para evitar o encerramento das operações.

Os responsáveis pela governança da Entidade são aqueles com responsabilidade pela supervisão do processo de elaboração das demonstrações contábeis.

Responsabilidades do auditor pela auditoria das demonstrações contábeis

Nossos objetivos são obter segurança razoável de que as demonstrações contábeis, tomadas em conjunto, estão livres de distorção relevante, independentemente se causada por fraude ou erro, e emitir relatório de auditoria contendo nossa opinião. Segurança razoável é um alto nível de segurança, mas não uma garantia de que a auditoria realizada de acordo com as normas brasileiras e internacionais de auditoria sempre detectam as eventuais distorções relevantes existentes. As distorções podem ser decorrentes de fraude ou erro e são consideradas relevantes quando, individualmente ou em conjunto, possam influenciar, dentro de uma perspectiva razoável, as decisões econômicas dos usuários tomadas com base nas referidas demonstrações contábeis.

Como parte da auditoria, realizada de acordo com as normas brasileiras e internacionais de auditoria, exercemos julgamento profissional e mantemos ceticismo profissional ao longo da auditoria. Além disso:

- Identificamos e avaliamos os riscos de distorção relevante nas demonstrações contábeis, independentemente se causada por fraude ou erro, planejamos e executamos procedimentos de auditoria em resposta a tais riscos, bem como obtemos evidência de auditoria apropriada e suficiente para fundamentar nossa opinião. O risco de não detecção de distorção relevante resultante de fraude é maior do que o proveniente de erro, já que a fraude pode envolver o ato de burlar os controles internos, conluio, falsificação, omissão ou representações falsas intencionais;
- Obtemos entendimento dos controles internos relevantes para a auditoria para planejarmos procedimentos de auditoria apropriados às circunstâncias, mas não com o objetivo de expressarmos opinião sobre a eficácia dos controles internos da Entidade;
- Avaliamos a adequação das políticas contábeis utilizadas e a razoabilidade das estimativas contábeis e respectivas divulgações feitas pela administração;
- Concluimos sobre a adequação do uso, pela administração, da base contábil de continuidade operacional e, com base nas evidências de auditoria obtidas, se existe incerteza relevante em relação a eventos ou condições que possam levantar dúvida significativa em relação à capacidade de continuidade operacional da Entidade. Se concluímos que existe incerteza relevante, devemos chamar atenção em nosso relatório de auditoria para as respectivas divulgações nas demonstrações contábeis ou incluir modificação em nossa opinião, se as divulgações forem inadequadas. Nossas conclusões estão fundamentadas nas evidências de auditoria obtidas até a data de nosso relatório. Todavia, eventos ou condições futuras podem levar a Entidade a não mais se manter em continuidade operacional; e





- Avaliamos a apresentação geral, a estrutura e o conteúdo das demonstrações contábeis, inclusive as divulgações e se as demonstrações contábeis representam as correspondentes transações e os eventos de maneira compatível com o objetivo de apresentação adequada.

Comunicamo-nos com os responsáveis pela governança a respeito, entre outros aspectos, do alcance planejado, da época da auditoria e das constatações significativas de auditoria, inclusive as eventuais deficiências significativas nos controles internos que identificamos durante nossos trabalhos.

São Paulo, 30 de março de 2026

Grant Thornton Auditores Independentes Ltda.
CRC 2SP-025.583/O-1

Luis Roberto Cardoso Inacio
Contador CRC 1RJ-109.628/O-0



ATA DA REUNIÃO DO CONSELHO FISCAL Nº 110

Aos vinte e sete dias do mês de março de dois mil e vinte e seis, às 16h00min, reuniram-se por convocação do Presidente, Sr. Luiz Ricardo Flores Cordeiro, os membros do Conselho Fiscal da WEG Previdência, com o objetivo de examinar os livros, documentos e as Demonstrações Contábeis do Plano de Previdência WEG e do Plano de Gestão Administrativa, inclusive suas consolidações.

Após as devidas análises, e considerando os pareceres do Atuário responsável e dos Auditores Independentes, os membros do Conselho Fiscal decidiram APROVAR por unanimidade as Demonstrações Contábeis do Plano de Previdência WEG e do Plano de Gestão Administrativa - PGA, composto por:

Balanco Patrimonial Consolidado

- Demonstração da Mutaç o do Patrim nio Social Consolidado
- Demonstração da Mutaç o do Ativo L quido por Plano de Benef cios
- Demonstração do Ativo L quido do Plano de Benef cios
- Demonstração do Plano de Gest o Administrativa Consolidado
- Demonstração das Provis es T cnicas do Plano de Benef cios
- Notas Explicativas

Consideramos que as demonstra es financeiras refletem adequadamente a posi o patrimonial e financeira da Entidade e do Plano de Benef cios relativos ao exerc cio findo em 31/12/2025, bem como os atos praticados pelos administradores, estando em conformidade com a legisla o e os regulamentos aplic veis.

Nada mais havendo, ap s agradecer a presen a de todos, o Senhor Presidente encerrou a reuni o.

Jaragu  do Sul/SC, 27 de mar o de 2026.

LUIZ RICARDO FLORES CORDEIRO
Presidente

ANA CAROLINA BIANCHINI BRANDENBURG
Membro

EDSON BASQUIROTO
Membro



ATA DA REUNIÃO DO CONSELHO DELIBERATIVO Nº 210

Aos trinta dias do mês de março de dois mil e vinte e seis, às 15h00min, reuniram-se, por convocação do seu Presidente, Sr. Wilson Jose Watzko, os membros do Conselho Deliberativo da WEG Previdência, com a finalidade de examinar os documentos e as Demonstrações Contábeis do Plano de Previdência WEG e do Plano de Gestão Administrativa, inclusive suas consolidações.

DEMONSTRAÇÕES CONTÁBEIS - EXERCÍCIO DE 2025

Foram apresentados pela Diretoria Executiva os seguintes documentos e pareceres:

- Demonstrações Contábeis do exercício de 2025, objeto da Ata DE nº 05/2026 de 20/03/2026.
- Parecer do Conselho Fiscal, através da Ata nº 110 de 27/03/2026, sem ressalvas ou recomendações.
- Parecer dos Auditores Independentes (Grant Thornton) de 30/03/2026, contendo opinião sem ressalvas.

Após a análise dos documentos apresentados e considerando as informações complementares prestadas pela Diretoria Executiva durante a reunião, os membros do Conselho Deliberativo APROVAM as Demonstrações Contábeis da Entidade relativas ao exercício de 2025, bem como o Parecer do Conselho Fiscal e o Relatório dos Auditores Independentes.

Dessa forma, as Demonstrações Contábeis ficam autorizadas para envio à Superintendência Nacional de Previdência Complementar - PREVIC, bem como para divulgação no website da Entidade.

Participação Virtual: O Conselheiro Marcelo Lessmann participou de forma virtual na reunião, conforme faculta o § 2º do art. 24 do Estatuto Social da Entidade.

Convidados:

- Diretoria Executiva/Administração: Sr. Eugenio Busnardo (Presidente); Sr. Valdir Jose Bressan (Vice-Presidente e Diretor de Investimentos); e Sr. Maikon Jose Vieira (Contador).
- Grant Thornton: Sr. Luis Roberto Cardoso Inacio (Auditor independente).

Ausência: O Conselheiro Hilton José da Veiga Faria esteve ausente da reunião.

Nada mais havendo, após agradecer a presença de todos, o Senhor Presidente encerrou a reunião.

Jaraguá do Sul (SC), 30 de março de 2026.

WILSON JOSE WATZKO
Presidente

DIMAS TARCISIO VANIN
Vice-Presidente

ANDRE LUIS RODRIGUES
Membro

CELIO LUIZ DERETTI
Membro

MARCELO LESSMANN
Membro



RESULTADO DA AVALIAÇÃO ATUARIAL

APURAÇÃO DO EQUILÍBRIO TÉCNICO

O PLANO, avaliado em função dos regimes financeiros, métodos de financiamento e hipóteses atuariais descritos nesse Parecer, apresentou em 31/12/2025 o seguinte Déficit Técnico Acumulado.

Tabela 1 Equilíbrio Técnico

Descrição	Valores (R\$)
Equilíbrio Técnico	- 82.092,56
Resultados Realizados	- 82.092,56
Superávit Técnico Acumulado	0,00
Reserva de Contingência	0,00
Reserva Especial para Revisão do Plano	0,00
(-) Déficit Técnico Acumulado	- 82.092,56

Vale ressaltar que o resultado deficitário se refere à parcela das obrigações do PLANO com os benefícios estruturados na modalidade de Benefício Definido - BD, mais especificamente, em relação aos assistidos e pensionistas em gozo de benefícios pagos de forma vitalícia.

APURAÇÃO DO EQUILÍBRIO TÉCNICO AJUSTADO

Para fins de análise da solvência do PLANO (equacionamento de déficit ou destinação e utilização do superávit), considerando o que dispõe a Resolução CNPC nº 30/2018, e registro na “Demonstração do Ativo Líquido”, apurou-se o Equilíbrio Técnico Ajustado, considerando, para tanto, o ajuste de precificação.

Calculou-se assim, por meio do sistema disponibilizado pela Previc (Sistema Venturo), o ajuste de precificação conforme preconiza a Resolução Previc nº 23/2023 e a Portaria Previc nº 835/2020, o que resultou um ajuste positivo de R\$ 43.511.004,00.

Tabela 2. Equilíbrio Técnico Ajustado

Descrição	Valores em 31/12/2025 (R\$)
Equilíbrio Técnico	- 82.092,56
Ajuste de Precificação - sistema Venturo Previc	43.511.004,00
Equilíbrio Técnico Ajustado	43.428.911,44

Considerando que o Equilíbrio Técnico Ajustado do PLANO em 31/12/2025 é positivo, no valor de R\$ 43.428.911,44, não há montante a ser equacionado, de forma obrigatória, referente à Avaliação Atuarial do exercício de 2025.

Caso o Equilíbrio Técnico Ajustado do PLANO fosse negativo, o déficit mínimo a ser equacionado de forma obrigatória seria aquele que ultrapassasse o limite apurado pela seguinte fórmula: $1\% \times (\text{duração do passivo} - 4) \times \text{Provisão Matemática}$, sendo essa provisão referente aos enefícios estruturados na modalidade de benefício definido.



Para aplicação da fórmula, tem-se ainda a necessidade de apuração da duração do passivo, que foi realizada pela ENTIDADE, por meio do sistema disponibilizado pela Previc (Sistema Venturo), disponível no sítio eletrônico daquele órgão e que resultou em 9,9432 anos.

Assim, considerando as informações e montantes apresentados anteriormente, aplicando-se a seguinte fórmula $(1\% \times (9,9432 - 4) \times R\$ 261.469.050,08)$ o limite para equacionamento do déficit equivale a R\$ 15.539.628,58.

Tabela 3. Solvência do Plano

Descrição	Valores em 31/12/2025
Duration - sistema Venturo Previc (anos)	9,9432
Provisão Matemática - BD	R\$ 261.469.050,08
Limite Normativo do Déficit Técnico Atuarial	R\$ 15.539.628,58
Equilíbrio Técnico Ajustado (positivo)	R\$ 43.428.911,44
Montante do Déficit que supera o Limite Normativo	R\$ 0,00

VARIAÇÃO DO RESULTADO

Após apurar o resultado deficitário do PLANO (- R\$ 82.092,56), buscou-se verificar quais fatores influenciaram o mesmo, considerando inclusive, que o PLANO também apresentava resultado deficitário no exercício de 2024, porém no valor de R\$ 18.056.604,67.

Para tanto, consideramos importante observar a evolução do Patrimônio de Cobertura do Plano que faz cobertura aos benefícios “BDs”, durante o exercício de 2025, bem como a evolução das Provisões Matemáticas estruturadas como Benefício Definido - BD.

Durante o exercício de 2025, o Patrimônio de Cobertura do Plano que faz cobertura à parcela BD do passivo atuarial, cresceu 4,71% (R\$ 11.757.500,53), passando de R\$ 249.629.456,99 em 31/12/2024 para R\$ 261.386.957,52 em 31/12/2025. Ressalta-se que, conforme o item 5 deste relatório, a rentabilidade registrada na parcela BD do Patrimônio de Cobertura do PLANO, representada pelo Perfil Vitalício, ficou acima de sua meta atuarial em 3,89%.

As Provisões Matemáticas estruturadas na modalidade BD reduziram em 2,32% (R\$ 6.217.011,59), totalizando R\$ 261.469.050,08. Essa variação decorre da evolução da base cadastral (aumento de R\$ 5.328.655,00) e da alteração da taxa de juros do plano, que passou de 3,30% para 3,74%, conforme aprovação do Conselho Deliberativo da Entidade, por meio da ata nº 208, de 24/11/2025, resultando em uma redução de R\$ 11.545.666,59.

Na tabela abaixo, apresentamos um descritivo da evolução do resultado do PLANO.

Tabela 4. Evolução do Resultado Técnico do Plano

Descrição	Valores (R\$)
(a) Resultado Técnico em 2024	- 18.056.604,67
(b) Variação no Patrimônio de Cobertura (BD)	11.757.500,53
(c) Variação nas Provisões Matemáticas (BD) (*)	- 6.217.011,59
c-1) Evolução da base cadastral	5.328.655,00
c-2) Alteração da taxa de juros	- 11.545.666,59
(d) Resultado Técnico em 2025 (a+b-c)	- 82.092,56

*Representa a soma do “c-1” + “c-2”.



NATUREZA DO RESULTADO

De acordo com a abertura da variação do resultado do PLANO, apresentado no item anterior, observa-se que esse tem natureza conjuntural, uma vez que está associado, em grande parte, à performance dos ativos do PLANO (rentabilidade do ano ficou acima da meta atuarial).

SOLUÇÃO PARA INSUFICIÊNCIA DE COBERTURA E EQUACIONAMENTO DE DÉFICIT

O Equilíbrio Técnico Ajustado do PLANO em 31/12/2025 apresentou valor positivo (R\$ 43.428.911,44), portanto não há valor a ser equacionado, de forma obrigatória, referente à Avaliação Atuarial de 2025.

Marco A. Rasoppi
Atuário - MIBA 1.776

Karen Tressino
Atuária - MIBA 1.123



WEGprev

The background features a stylized bar chart with several vertical bars of varying heights, all in shades of blue. An arrow points upwards from the top right of the 'WEGprev' text, extending towards the top right corner of the page. The overall aesthetic is clean and professional, with a gradient from light blue at the top to dark blue at the bottom.

WEG PREVIDÊNCIA

Av. Prefeito Waldemar Grubba, 3000

CEP: 89256-900 | Jaraguá do Sul/SC

Telefone e WhatsApp: 47 3276 4414

E-mail: wegprev@weg.net

www.wegprev.com

**PROJETO GRÁFICO,
INFOGRAFIA E DIAGRAMAÇÃO**

FrenteCom